

安全・快適にご利用していただくために

# LPガスと燃焼機器に関する

# Q & A



保存版

LPガス安全委員会 / 社団法人 日本ガス石油機器工業会

## 「はじめに」

ガス機器は、明治時代から進歩を重ね、今日では私たちの日常生活の中で、なくてはならない便利な燃焼機器としてご利用いただいております。

この小冊子は、お客様に、LPガスとガス機器を安全で快適にお使いいただくことを目的にQ&Aの形で、わかりやすく表したものです。

どうか、末永くお手元に置いていただき、ガス機器をより安全に、より快適にお使いいただくためにお役立てください。



## ガス・エネルギー



- ガスの種類について教えてください。…………… 6
- ガスの供給のしかたについて教えてください。…………… 7
- LPガスのよい点を教えてください。…………… 8

## 環境

- ガス漏れに気がついた時は、どうしたらいいのですか？…………… 9
- ガス機器の省エネはどう取り組んでいるのですか？…………… 10
- ガス機器を捨てる時の注意点を教えてください。…………… 11
- ガス機器はリサイクルされていますか？…………… 12



## ガス機器

### [ガス厨房機器]

#### ●こんろ

- こんろと壁のすきまはどうして必要なのですか？…………… 13
- こんろ（バーナー）の中央に付いている装置は何ですか？…………… 14
- グリル水受け皿に水を入れ忘れてたらどうなりますか？…………… 15
- 取扱説明書に「メーカー指定以外の補助具は使わないでください。」と書いてありますが、なぜですか？…………… 16
- こんろのサイズはみな同じですか？…………… 17
- こんろには火力の違う複数のバーナーが付いているのはなぜですか？…………… 18
- 高齢者にも安全に使用できるガス機器はどんなものがありますか？…………… 19



- [ワンポイントアドバイス]** グリルのいろいろな使い方を教えてください。…………… 20
- こんろを長持ちさせるお手入れの方法を教えてください。…………… 21
- 炊飯器
  - [ワンポイントアドバイス]** おいしいご飯の炊き方について…………… 22
- 小型湯沸器
  - 小型湯沸器のお湯を、台所以外で直接使用してはいけないのはなぜですか？…………… 23
  - 使用中はなぜ換気扇を回さなければいけないのですか？…………… 24
  - ガス機器内に長時間（一晩中）たまっている水は飲んでもいいのですか？…………… 25
- 食器洗い乾燥機
  - 食器洗い乾燥機には必ず専用洗剤を使う必要がありますか？…………… 26



### [ガス暖房機器]

#### ●ガス赤外線ストーブ・ガスファンヒーター・FF式暖房機

- ガスストーブはどれくらいの換気が必要ですか？…………… 27
- 温風を長時間、体に直接あててはいけないのはなぜですか？…………… 28
- 洗濯物を乾かしてもいいのですか？…………… 29
- 暖房機の近くにスプレー缶などを置くことはなぜいけないのですか？…………… 30
- 暖房機器を選ぶ時のポイントを教えてください。…………… 31
- ガスファンヒーターのフィルターの掃除をしないとどうなりますか？…………… 32



#### ●ガス給湯暖房機・床暖房

- 床暖房の上に重いものを置いても大丈夫ですか？…………… 33
- 床暖房を設置できる場所を教えてください。…………… 34
- 床暖房のよい点を教えてください。…………… 35

## [ガス温水機器]

### ●ガス大型湯沸器・ガスふろがま・ガス給湯付ふろがま

出始めのお湯はいきなり体にかけても大丈夫ですか?..... 36

ガス機器のまわりに物を置いたり囲むのはいけないので

すか?..... 37

冬季の凍結予防について教えてください。..... 38

【ワンポイントアドバイス】給湯能力の目安について..... 40

【ワンポイントアドバイス】リモコンの優先切り替えについて..... 41

換気扇を使う時の注意点を教えてください。..... 42

入浴剤は使えますか?..... 43

浴槽にお湯をはる場合、水から沸かすのとお湯を落とし

込むのとではどちらが節約できますか?..... 44

### ●ガス浴室暖房乾燥機

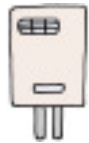
浴室暖房乾燥機にエアコンで使用している防カビ剤は

使用できますか?..... 45

### ●ガス衣類乾燥機

ガス衣類乾燥機を使う時の注意点を教えてください。..... 46

ガス衣類乾燥機のよい点を教えてください。..... 47



## [ガスせん・接続具]

ガスせんとガス機器の正しいつなぎ方を教えてください。... 48



## [その他]

【ワンポイントアドバイス】安全装置の種類..... 50

ガス機器の保証期間は何年ですか?..... 51

ガス機器を点検するためには、どこに問い合わせをすれ

ばいいですか?..... 52



**Q** **なんでだろう?**  
 ガスの種類について教えてください。



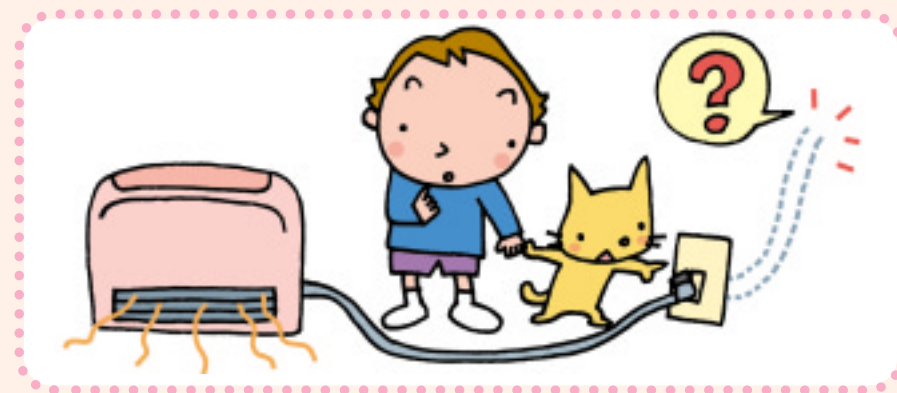
**A** **なんで!**  
 ●2種類のガスがあります。

LPガス				
都	5C	6A	12A	13A
市	L1 (6B, 6C, 7C)			
ガ	L2 (5A, 5AN, 5B)			
ス	L3 (4A, 4B, 4C)			
	(L1, L2, L3はガスグループです)			

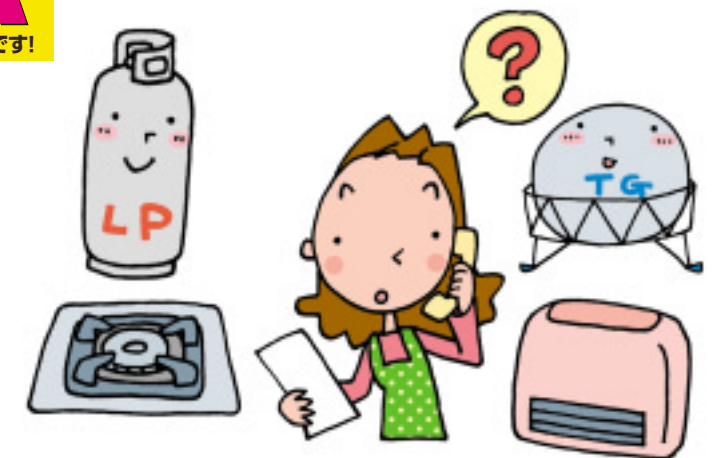


LPガスと都市ガスがあります。LPガスは主にプロパンガスを主成分としています。都市ガスには主にメタンガスを成分とする天然ガスや、いろいろなガスを合成してつくるガスがあります。LPガス専用の器具であることを確認してください。

**Q** **なんでだろう?**  
 ガスの供給のしかたについて教えてください。



**A** **なんで!**  
 ●LPガス方式と都市ガス方式があります。



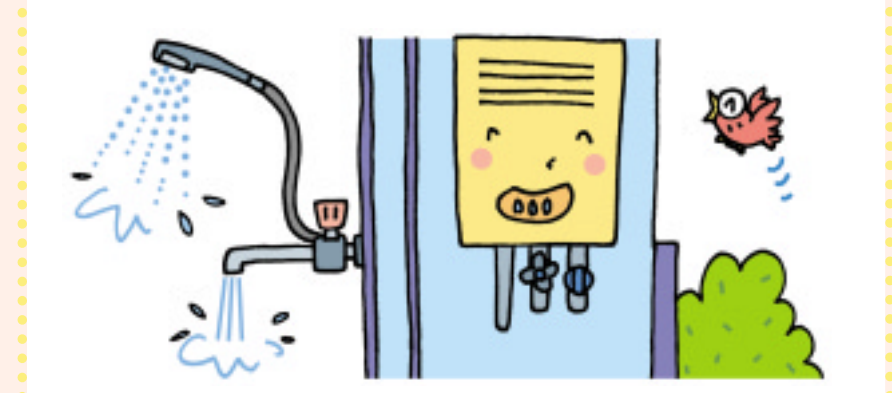
ガスの供給のしかたには、ガスボンベを各家庭に据付けて供給されるLPガス方式とガス会社から家庭に供給される都市ガス方式があります。また、引越した時はガスの種類が同じかどうかをLPガス販売店か地域のガス会社にお問い合わせください。



**Q** **なんでだろう?** LPガスのよい点を教えてください。



**A** **こうなんです!** ●高カロリーでクリーンなエネルギーです。



水を瞬間的にお湯に変えるので必要な量のお湯がすぐに使えます。直接、各家庭まで燃料が供給されて、そこで利用されるので、電気の場合の送電ロスのようなムダがありません。燃焼によるCO<sub>2</sub>排出量も石油や石炭に比べて少ない、クリーンなエネルギーです。

**Q** **なんでだろう?** ガス漏れに気がついた時は、どうしたらいいのですか？



**A** **こうなんです!** ●まず、ガスの元せんを閉めて換気をしてください。



- ・ガス漏れに気がついた時、たばこの火などの室内の火は全部消してください。
- ・ガスの元せんを閉めて換気をしてください。
- ・換気扇など電気を使うものは引火の恐れがあるため、使用しないでください。
- ・ベランダのサッシを開けて下方の換気をしてください。  
(LPガスは空気より重いので床方向にたまります。都市ガスは空気より軽いので、天井方向にたまります。)
- ・LPガス販売店（保安機関）にご連絡ください。