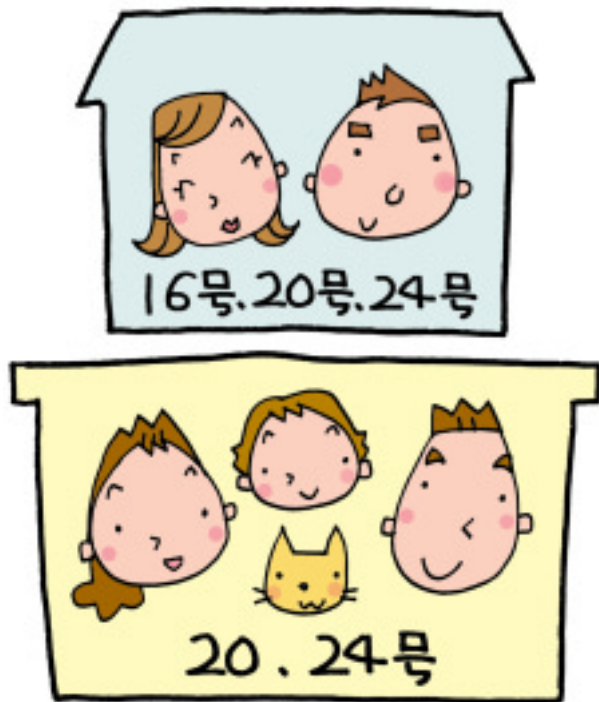


ワンポイントアドバイス

●給湯能力の目安について



●ガス温水機器の能力は号数で表示されています。

号数とは日本独特の単位で、これは「水温+25℃」のお湯を1分間に何リットル出せるかということを示すものです。号数が大きいほど一度に大量のお湯を使うことができます。例えば、24号の場合は、水温+25℃のお湯を1分間に24リットル出せます。

ワンポイントアドバイス

●リモコンの優先切り替えについて



●浴室設置リモコンの温度調節を優先しています。

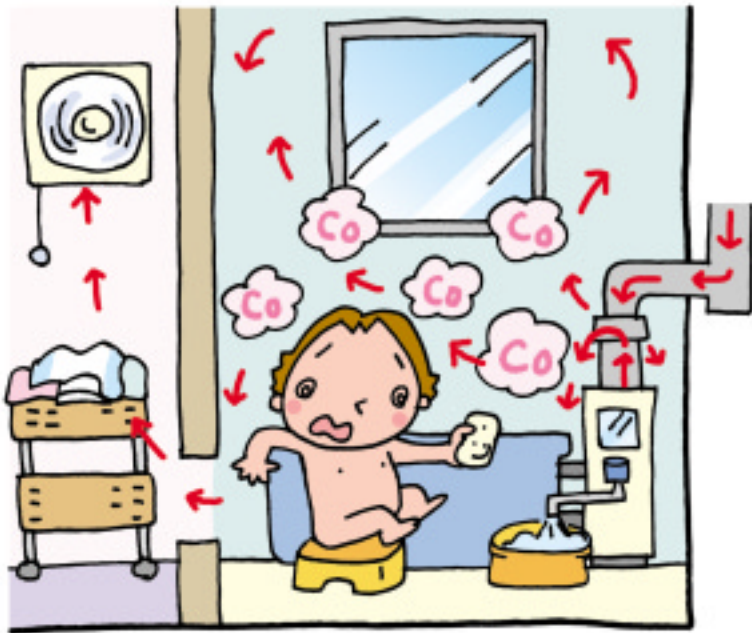
台所（または洗面所）と浴室の2カ所にリモコンを設置して、使い勝手をよくしています。台所では食器洗い用のお湯が必要で、浴室ではシャワーや洗髪用のお湯が必要です。それぞれ使用温度がちがうので、浴室で使用する場合は、優先切替えをして使ってください。

Q
なんでだろう?

換気扇を使う時の注意点を教えてください。

A
こうなんです!

! 危険



屋内に設置されている排気筒付きのふろがま使用中は、台所や脱衣場の換気扇を同時使用しないでください。室内に排気が入って一酸化炭素中毒の原因になります。

Q
なんでだろう?

入浴剤は使えますか？

A
こうなんです!

●注意書きをよく読んで、正しくお使いください。



温泉地でおみやげ用に売られている「湯の花」などは、ふろがまの詰まりや腐食の原因となり、修理不能になることがあるので絶対に使わないでください。また、市販されている入浴剤も硫黄（イオウ）、酸、アルカリなどの成分が含まれているものは、ふろがまが腐食するおそれがあるので、入浴剤の注意事項をよく読んでからご使用ください。

Q

なんでだろう?

浴槽にお湯をはる場合、水から沸かすのとお湯を落とし込むのではどちらが節約できますか？



「ガス温水機器」

●ガス大型湯沸器・ガスふるがま・ガス給湯付ふるがま

A

こうなんです!

●温水機器からお湯を落とし込む方が節約できます。



給湯機でお湯を落とし込む方が時間が短くてすむし、水から沸かすよりガス代の節約にもなります。浴槽の大きさや給湯能力によってお湯はり時間はちがいます。

Q

なんでだろう?

浴室乾燥暖房機にエアコンで使用している防カビ剤は使用できますか？



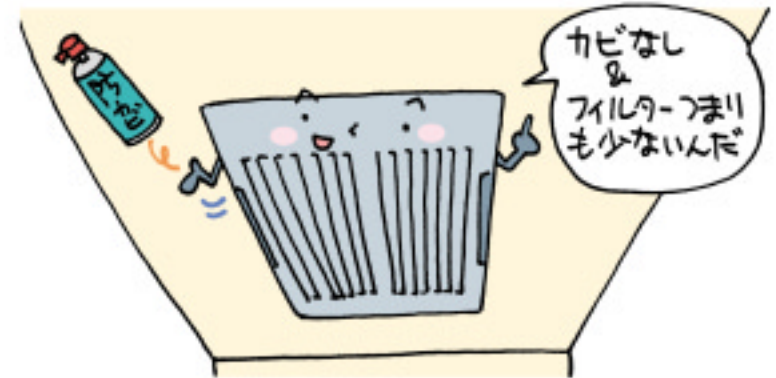
「ガス温水機器」

●ガス浴室乾燥暖房機

A

こうなんです!

●注意してご使用ください。

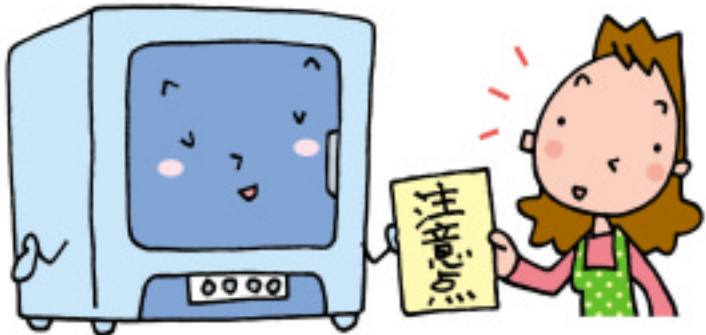


換気または暖房を使っていればカビは発生しません。また、浴室はホコリ、食用油などが飛散していないのでフィルターつまりも少ないです。長期不在などの後でカビ取り剤を使用しても機器には問題ありませんが、体にかからないように気をつけてください。

Q

なんでだろう?

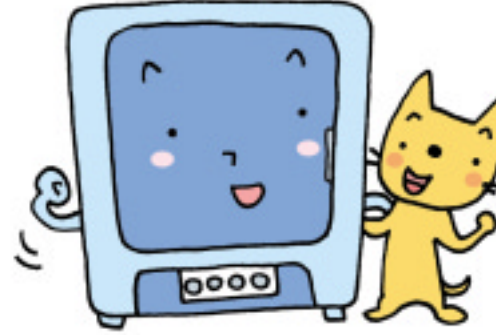
ガス衣類乾燥機を使う時の注意点を教えてください。



Q

なんでだろう?

ガス衣類乾燥機のよい点を教えてください。



「ガス温水機器」

「ガス温水機器」

A

こうなんです!

- 乾燥終了後は、すみやかに衣類をとり出してください。
- 油がついた衣類は乾燥機に入れないでください。



万が一、衣類に油が残っていると、化学反応で発火するおそれがあります。

A

こうなんです!

- ガスは早くてふっくら乾燥します。

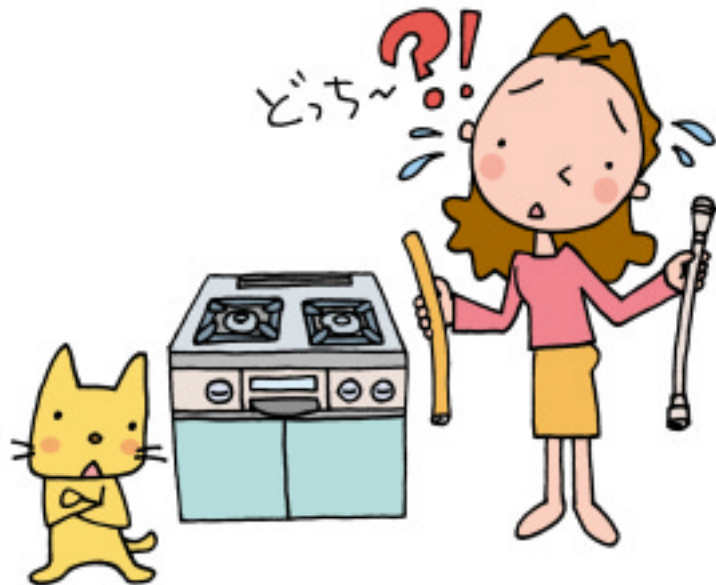


電気式にくらべ、早くて経済的です。

「ガス衣類乾燥機」

Q **なんでだろう?**
ガスセンとガス機器の正しいつなぎ方を教えてください。

A **こうなんです!**
●ガス機器に合った接続をしてください。



ガスセンには、みなさんが接続するホースエンド型・コンセント型と、LPガス販売店の人が接続するねじガスセンがあります。またガス機器にもいろいろな接続の種類があるので、気をつけてください。ホースエンド型に接続する場合は赤線まで差し込み、ゴム管止めでしっかり止めてください。コンセント型はカチッと音がするまで差し込んでください。よく分からない時は、LPガス販売店に相談してください。

	みなさんが接続する		LPガス販売店の人が接続する
ガスセン	<p>ヒューズガスセン (ホースエンド型)</p>	<p>ヒューズガスセン (コンセント型) ボックスガスセン</p>	<p>ねじガスセン</p>
接続具	<p>ガス用ゴム管 ゴム管止め</p>	<p>ゴム管用ソケット ゴム管用フラス</p>	<p>ねじ</p>
ガス機器	<p>ホースエンド</p>	<p>スリムフラス 器具用ソケット ホースエンド</p>	<p>ねじ</p>