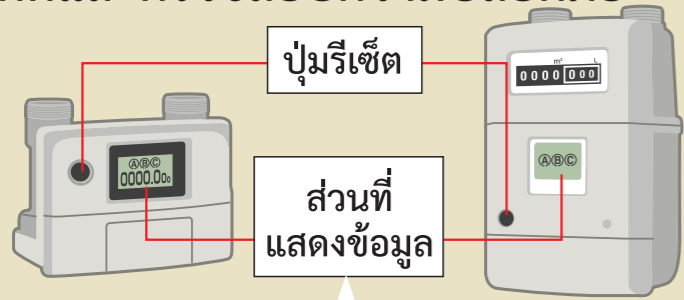


เมื่อแก๊สหยุดอย่างกะทันหัน!

ก่อนอื่นขอให้ค้นหาสาเหตุที่แก๊สถูกตัดและตรวจสอบความปลอดภัย



- เมื่อเกิดแผ่นดินไหวระดับ 5 ขึ้นไปในระหว่างใช้แก๊ส
- เมื่อมีการใช้แก๊สติดต่อกันเป็นเวลานาน เช่น ลืมปิดอุปกรณ์ที่ใช้แก๊ส
- เมื่อมีแก๊สไหลออกเป็นจำนวนมาก เช่น สายยางหลุด

ในกรณีที่มีแก๊สรั่วหรือได้กลิ่นแก๊ส โปรดอย่าดำเนินการขั้นตอนการรีเซ็ตตามที่ระบุด้านขวา และติดต่อไปยังร้านที่จำหน่ายแก๊ส LP หรือสถานที่ติดต่อในกรณีฉุกเฉิน

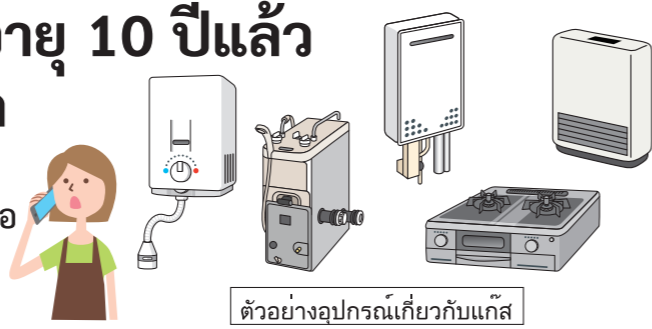
- * ในกรณีที่ไม่ได้ใช้แก๊ส ฟังก์ชันที่ตัดแก๊สจะไม่ทำงาน
- * แม้ได้ดำเนินการตามขั้นตอนการรีเซ็ตแล้ว แต่กลับยังไม่ "รีเซ็ต" โปรดอย่าดำเนินการรีเซ็ตซ้ำ ให้เรียกร้านที่จำหน่ายแก๊ส LP มาตรวจสอบ

วิธีการรีเซ็ตมาตรวัดแก๊ส

- 1**
 - ปิดวาล์วของอุปกรณ์ที่ใช้แก๊สทั้งหมด
 - ตรวจสอบว่าวาล์วท่อแก๊สที่ไม่ได้ใช้ทั้งหมดปิดอยู่หรือไม่
- 2**
 - กดปุ่มรีเซ็ตทางด้านซ้าย
 - คำว่า 「ガス止 (แก๊สหยุด)」 จะหายไป
- 3**
 - ตัวอักษรและไฟบนหน้าจอจะกระพริบ
 - รอ 1 นาที
 - *มีบางเครื่องที่ไฟจะอยู่ตรงปุ่มรีเซ็ต
- 4**
 - ตัวอักษรและไฟบนหน้าจอจะหายไป
 - การรีเซ็ตเสร็จเรียบร้อยแล้ว
 - สามารถใช้แก๊สได้

⚠️ ถ้าอุปกรณ์เกี่ยวกับแก๊สอายุ 10 ปีแล้ว ให้ขอรับบริการตรวจเช็ค

อุปกรณ์เกี่ยวกับแก๊สที่ใช้เป็นเวลานานอาจทำให้เกิดอุบัติเหตุเนื่องจากการเสื่อมสภาพของชิ้นส่วน ฯลฯ ได้ เมื่อครบ 10 ปี โปรดติดต่อผู้ผลิตหรือร้านที่จำหน่ายอุปกรณ์เกี่ยวกับแก๊สเพื่อขอรับบริการตรวจเช็ค



ตัวอย่างอุปกรณ์เกี่ยวกับแก๊ส

| สถานที่ติดต่อในกรณีฉุกเฉิน | ชื่อร้านที่จำหน่ายแก๊ส LP |
|---|---------------------------|
| สถานที่ติดต่อ: โทรศัพท์: <div style="border: 1px solid red; padding: 5px; color: red; text-align: center;"> สถานที่ติดต่อในกรณีฉุกเฉินจะให้บริการตลอด 24 ชั่วโมง </div> | |

คู่มือแนะนำการใช้แก๊ส LP อย่างปลอดภัยสำหรับในครัวเรือน

เพื่อให้ท่านได้ใช้งานอย่างปลอดภัยและสบายใจ

เมื่อได้กลิ่นแก๊ส ควรจะทำอย่างไร!

โปรดวางไว้ในบริเวณที่คนในครอบครัวสามารถมองเห็นได้ เช่น ห้องครัว ห้องนั่งเล่น ฯลฯ



ต้องไม่ใช่ไฟที่อาจทำให้เกิดไฟไหม้ได้เป็นอันตราย

- โปรดอย่าใช้เปลวไฟและเปิดสวิตช์ของพัดลมระบายอากาศหรือคอมพิวเตอร์ ฯลฯ ซึ่งเป็นต้นตอในการติดไฟได้ เป็นอันตราย



ห้ามใช้ไฟโดยเด็ดขาด

เปิดประตูและหน้าต่างออกกว้างเพื่อไล่แก๊สออกไปข้างนอก

- เนื่องจากแก๊ส LP จะหนักกว่าอากาศ จึงโปรดระวังแก๊สที่สะสมอยู่ในที่ต่ำด้วย



ปิดวาล์วของอุปกรณ์ที่ใช้แก๊สและวาล์วท่อแก๊สทั้งหมด

- ต้องปิดวาล์วมาตรวัดแก๊สหรือวาล์วของภาชนะที่ใส่ทุกครั้ง



- หากไม่ทราบตำแหน่งของวาล์วมาตรวัดแก๊ส โปรดสอบถามไปยังร้านที่จำหน่ายแก๊ส LP ไว้ล่วงหน้า

โปรดโทรแจ้งสถานการณ์แก๊สรั่วโดยทันที

โปรดปฏิบัติตามคำแนะนำของ "สถานที่ติดต่อในกรณีฉุกเฉิน"

- โปรดอย่าใช้แก๊ส จนกว่าจะตรวจสอบความปลอดภัยเป็นที่เรียบร้อยแล้ว

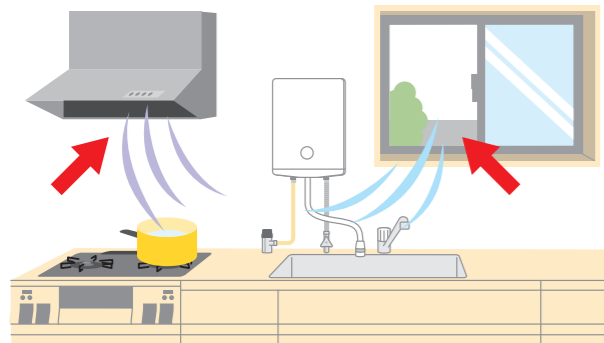
- โปรดสอบถามสถานที่ติดต่อในกรณีฉุกเฉินไปยังร้านที่จำหน่ายแก๊ส LP ไว้ล่วงหน้า
- สถานที่ติดต่อในกรณีฉุกเฉิน จะให้บริการตลอด 24 ชั่วโมง

จุดสำคัญในการตรวจสอบเพื่อความปลอดภัย!

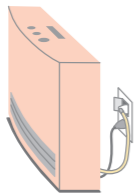
✓ เพื่อป้องกันภาวะพิษคาร์บอนมอนอกไซด์!

ตรวจสอบให้แน่ใจว่ามีการระบายอากาศ

- หากใช้แก๊สขอให้ทำการระบายอากาศอยู่เป็นนิตย์!

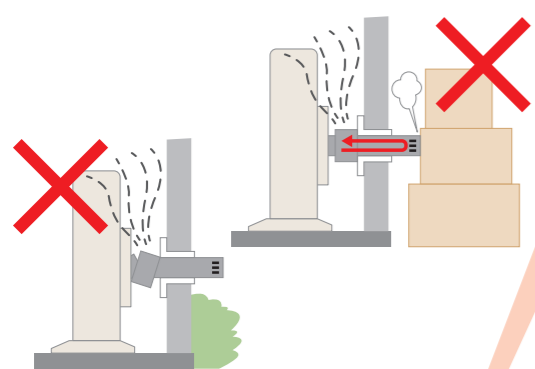


สำหรับผู้ใช้เตาผิงหรือพัดลมฮีทเตอร์แบบใช้แก๊สโปรดเปิดหน้าต่างเพื่อระบายอากาศซ้ำโม่งละ 1-2 ครั้ง



อุปกรณ์ที่ใช้อากาศในการเผาไหม้ซึ่งรับส่งอากาศมาจากนอกอาคาร

- ท่อระบายอากาศหลุดหรือหันเหไปหรือไม่!
- ช่องระบายอากาศถูกปิดอยู่หรือไม่!
- ที่ปลายท่อระบายอากาศไหลออกไปนอกอาคารหรือไม่!



✓ เพื่อป้องกันอุบัติเหตุจากแก๊สรั่ว!

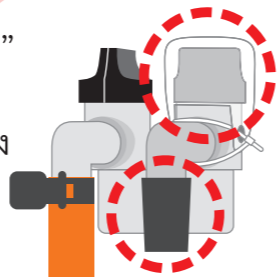
ตรวจสอบการจุดไฟจุดไฟดับไฟแล้วจุดใหม่ไฟดับกลางคัน

- มีอุบัติเหตุจากการที่ไม่ตรวจสอบการจุดไฟ ขอให้ตรวจสอบด้วยตาทุกครั้ง!
- มีอุบัติเหตุจากการจุดไฟซ้ำๆ แล้วแก๊สที่รวมตัวอยู่ในอุปกรณ์เป็นสาเหตุทำให้เกิดไฟไหม้ขึ้นโปรดระวังในขณะที่จุดไฟอีกครั้ง!

* หากถ่านหมด จะทำให้จุดไฟไม่ติด

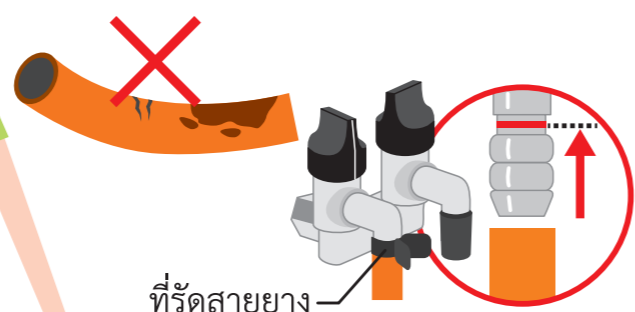
วาล์วท่อแก๊สที่ไม่ได้ใช้

- หัวหมอนอยู่ที่คำว่า“ปิด”หรือไม่!
- ที่วาล์วท่อแก๊สมีจุกยางปิดอยู่หรือไม่!



สายยาง (ท่อยาง)

- มีรอยไหม้หรือมีรอยแตกหรือไม่!
- เสียบเข้าไปจนถึงเส้นสีแดงของวาล์วท่อแก๊สหรือไม่!
- รัดด้วยที่รัดสายยางอย่างแน่นหนาหรือไม่!



เกี่ยวกับการได้รับพิษจาก CO (ก๊าซคาร์บอนมอนอกไซด์)!



หากใช้อุปกรณ์ที่ใช้อากาศในการเผาไหม้ โดยที่มีอากาศ (ออกซิเจน) ไม่เพียงพอ จะทำให้เกิดการเผาไหม้ที่ไม่สมบูรณ์ ส่งผลให้เกิด CO (ก๊าซคาร์บอนมอนอกไซด์) ขึ้น CO เป็นก๊าซที่มีความเป็นพิษสูงมาก เพียงแค่สูดเข้าไปเล็กน้อยก็อาจถึงแก่ความตายได้ ขอแนะนำให้ติดตั้งเครื่องตรวจจับ CO ไว้ด้วย

✓ เพื่อกรณีไม่คาดคิด!

เครื่องตรวจจับ CO เครื่องตรวจจับแก๊ส

- ถูกเปิดสวิตช์กลับมาเหมือนเดิมหลังจากที่ถอดปลั๊กออกเพื่อใช้เครื่องใช้ไฟฟ้า เช่น เครื่องดูดฝุ่นเสร็จแล้วหรือไม่!
- ปลั๊กหลุดหรือไม่!

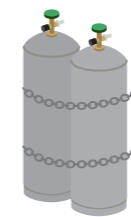


หากติดตั้งเครื่องตรวจจับแก๊สและเครื่องตรวจจับ CO จะทำให้รู้สึกสบายใจเพราะจะมีเสียงกริ่งหรือเสียงพูดดังขึ้นเมื่อแก๊สมีความผิดปกติ

*ระยะเวลาในการเปลี่ยนเครื่องตรวจจับคือ 5 ปี

ถังแก๊ส LP

- ให้อยู่ห่างจากไฟตั้งแต่ 2 เมตรขึ้นไป



การรับมือกับภัยที่เกิดจากหิมะ

- เครื่องปรับและมาตรวัดแก๊ส ฯลฯ อาจจะชำรุดเพราะหิมะได้ ขอให้ตรวจสอบรั้วกันหิมะและตู้ใส่ถังแก๊สด้วย
- ในขณะที่ตักหิมะออก โปรดระวังอย่าทำให้อุปกรณ์ของแก๊ส LP ชำรุดเสียหาย



ในกรณีเช่นนี้ ให้โทรทันที!

เปลวไฟ

เปลวไฟลุกไม่คงที่

เปลวไฟเป็นสีเหลือง

มีส่วนที่ไม่มีเปลวไฟ

การใช้งาน

ไฟดับลงในระหว่างการใช้งาน

ไฟติดแบบลุกโชน

ไฟไม่ค่อยแผ่ขยายออกไป

ติดไฟยาก

ไฟไม่ติด

อุปกรณ์

ไฟลุกไหม้โดยที่มีเสียงผิดปกติ

มีกลิ่นแก๊ส

มีกลิ่นไอเสียออกมาในระหว่างเครื่องทำงาน

โปรดเรียกให้ผู้ผลิตอุปกรณ์หรือร้านที่จำหน่ายแก๊ส LP มาทำการตรวจสอบโดยทันที

