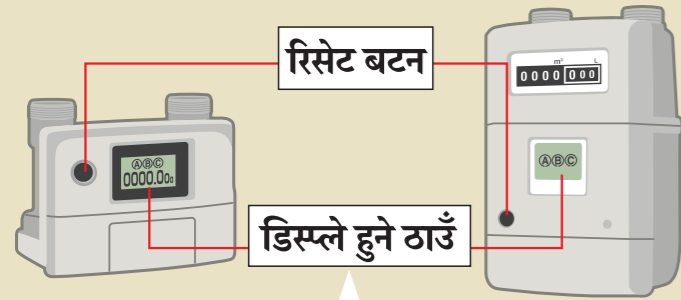


## अचानक ग्यास बन्द भएमा!

सर्वप्रथम ग्यास बन्द हुनुको कारण र सुरक्षा निश्चय गरौं।



- BC** ग्यास प्रयोग गरिरहेको बेला, भूकम्पीय तीव्रता ५ वा सो भन्दा ठूलो भूकम्प आएको खण्डमा।
- AC** ग्यासबाट चल्ने उपकरण बन्द गर्न बिसिने जस्ता कारणहरूले गर्दा लामो समय निरन्तर ग्यासको प्रयोग भएको खण्डमा।
- CC** रबर पाइप छुट्टिने आदि कारणले गर्दा अत्याधिक मात्रामा ग्यास निस्केको खण्डमा।

ग्यास चुहिएको वा ग्यास गन्हाएको बेला, दाँया लेखिएका रिसेट प्रक्रियाहरू नगरीकन, LP ग्यास बिक्री पसलमा वा आपत्कालिन अवस्थामा सम्पर्क गर्ने स्थानमा सम्पर्क गर्नुहोस्।

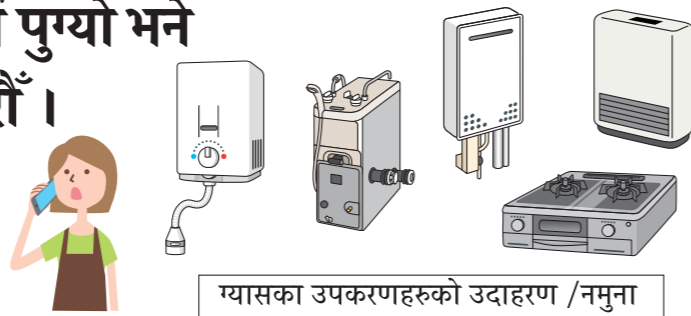
- ※ ग्यास प्रयोग नगरेको बेला, ग्यास बन्द नहुने गरी बनाइएको छ।
- ※ रिसेट प्रक्रिया गरेपछि पनि “रिसेट” नभएमा, दोहोर्याएर रिसेट प्रक्रिया नगरीकन, LP ग्यास बिक्री पसलमा सम्पर्क गरी निरीक्षण गराउनुहोस्।

### ग्यास मिटर रिसेट गर्ने तरिका

- 1** ग्यासबाट चल्ने उपकरणको “बाल्ने र बन्द गर्ने” सबै ठाउँहरू बन्द गर्नुहोस्।  
● प्रयोग नगरेको ग्यासको मेन भल्भ बन्द रहेको निश्चय गर्नुहोस्।
- 2** बायाँपट्टिको रिसेट बटन थिच्नुहोस्।  
● “ग्यास रोक्ने (ग्यास बन्द)” लेखिएको अक्षर हट्छ।
- 3** लिक्विड क्रिस्टल डिस्प्लेको अक्षर र बत्ति बल्ने -निम्ने गर्छ।  
● १ मिनेट पर्खनुहोस्।  
※ कुनै-कुनैमा बत्ती रिसेट बटन भएको ठाउँमा हुन सक्छ।
- 4** लिक्विड क्रिस्टल डिस्प्लेको अक्षर र बत्ति निम्छ।  
● रिसेट प्रक्रिया पूरा भयो।  
● ग्यास प्रयोग गर्न सकिन्छ।

## ग्यासका उपकरणहरू १० वर्ष पुग्यो भने निरीक्षणको लागि सम्पर्क गरौं।

लामो समयदेखि प्रयोगमा रहेका ग्यासका उपकरणका पार्टपुर्जाहरू पुरानो भई बिग्रिएर दुर्घटना हुनसक्छ। १० वर्ष पुग्यो भने, निरीक्षणको लागि निर्माता वा ग्यास उपकरण बिक्री पसललाई निरीक्षणको लागि सम्पर्क गर्नुहोस्।



ग्यासका उपकरणहरूको उदाहरण / नमुना

LP ग्यास आपत्कालिन अवस्थामा सम्पर्क गर्ने स्थान	LP ग्यास बिक्री पसलको नाम
सम्पर्क:	
फोन:	
आपत्कालिन अवस्थामा सम्पर्क गर्ने स्थान २४ घण्टा नै खुला रहनेछ।	

# ढुकक भएर सुरक्षितसँग प्रयोग गर्नको लागि

ग्यासको गन्ध आएमा गर्ने कुराहरू!

किचन वा लिभिड जस्ता परिवारले देख्न सक्ने ठाउँमा राख्नुहोस्।



### आगो बाल्ने उपकरणहरू कदापि प्रयोग नगर्नुहोस्।

- (सलाई, लाइटर जस्ता) आगो सल्काउन सक्ने चीजहरू र भेन्टिलेसन फ्यान वा बत्ती आदिको सुइचमा पनि कदापि नचलाउनुहोस्।



आगो निषेध

### इयाल र ढोका पूर्ण रूपमा खोली, ग्यास बाहिर पठाउनुहोस्।

- LP ग्यास हावा भन्दा गहुङ्को हुने हुनाले, भुइँको लेबलमा जम्मा भएको ग्यासलाई पनि बाहिर पठाउन नबिसर्नुहोस्।



### सम्पूर्ण ग्यासबाट चल्ने उपकरणहरू बन्द गरी, ग्यासको मेन भल्भ बन्द गर्नुहोस्।

- अनिवार्य रूपमा ग्यास मिटर भल्भ अथवा ग्यास सिलिन्डर बन्द गर्नुहोस्।



- ग्यास मिटर भल्भ कहाँ छ थाहा नभएमा, पहिले नै LP ग्यास बिक्री पसलमा सम्पर्क गरी निश्चय गर्नुहोस्।

### ग्यास चुहिएको अवस्थाबारे तुरुन्तै खबर गर्नुहोस्।

“आपत्कालिन अवस्थामा सम्पर्क गर्ने स्थान” बाट दिइएको निर्देशनको पालना गर्नुहोस्।

- सुरक्षा निश्चय कार्य पूरा नभएसम्म ग्यास प्रयोग नगर्नुहोस्।

- पहिले नै LP ग्यास बिक्री पसलमा आपत्कालिन अवस्थामा सम्पर्क गर्ने स्थान निश्चय गर्नुहोस्।

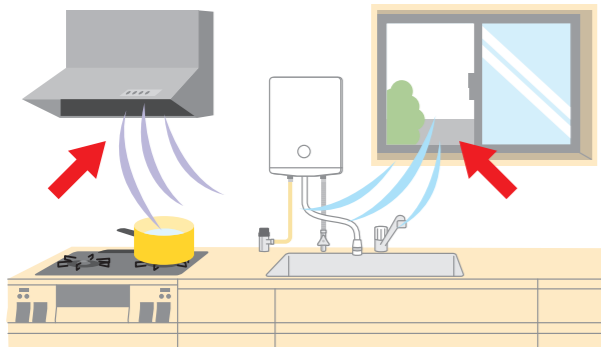
- आपत्कालिन अवस्थामा सम्पर्क गर्ने स्थान २४ घण्टा नै खुला रहनेछ।

# सुरक्षा जाँचका बुँदाहरू

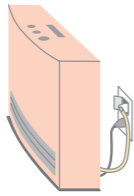
✓ CO विषाक्तता दुर्घटनालाई रोक्नका लागि !

## हावाको आवतजावत निश्चय गर्ने

- ग्यास प्रयोग गर्ने बेला सधैं भेन्टिलेसन फ्यान चलाउने र झ्याल खोल्ने गरौं!

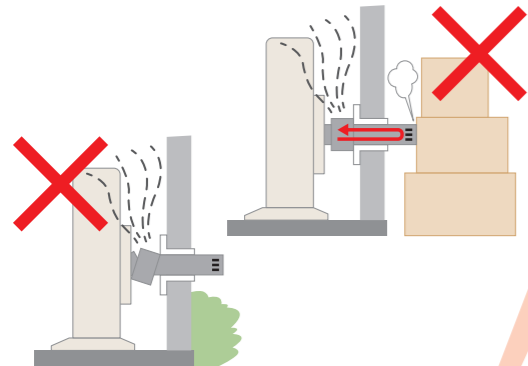


स्टोभ र ग्यासबाट चल्ने फ्यान हिटर प्रयोग गर्ने व्यक्तिहरूको लागि, १ घण्टामा १, २ पटक झ्याल खोलेर हावा परिवर्तन गर्नुहोस्।



## बाहिरबाट हावा आवतजावत भई बल्ने उपकरणहरू

- हावा आवतजावत गर्ने पाईप ठिकसँग जडान भएको छ वा छैन?
- हावा निस्कने ठाउँ टाल्लिएको छ वा छैन?
- हावा आवतजावत गर्ने पाईपको अगाडिको भाग बाहिर निस्किएको छ वा छैन ?



✓ ग्यास चुहावट दुर्घटनालाई रोक्नका लागि !

## आगो बलेको छ वा छैन निश्चय गर्ने

धेरै पटक आगो बाल्ने प्रक्रिया,

पुनः आगो बाल्ने प्रयास

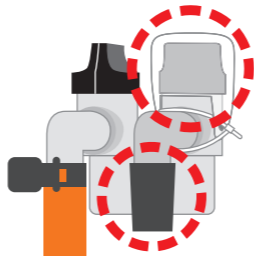
आगो बलिरहेको बेला निभ्ने

- आगो बलेको छ वा छैन निश्चय नगर्नाले दुर्घटनाहरू घटिरहेका छन्। अनिवार्य रूपमा आगोलाई हेरेर निश्चय गर्ने!
- धेरै पटक आगो बाल्ने प्रक्रिया गरेर, आगो बाल्ने उपकरणमा जम्मा भएको ग्यास बलेर दुर्घटनाहरू घटिरहेका छन्। दोहोर्याएर आगो बाल्ने प्रयास गर्दा सावधानीपूर्वक गर्ने!

\*ब्याट्री सिद्धिएको छ भने आगो बल्दैन।

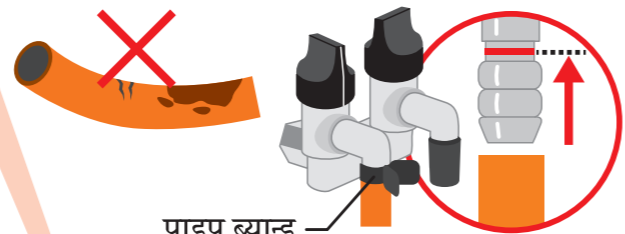
## प्रयोग नगरिएको ग्यासको मेन भल्भ

- भल्भ “बन्द” छ?
- ग्यासको मेन भल्भमा रबरको क्याप लगाइएको छ?



## रबरको पाइप

- जलेको वा चर्केको छ वा छैन!
- ग्यासको मेन भल्भको रातो लाइनसम्म जोडिएको छ वा छैन!
- पाइप ब्यान्ड राम्रोसँग लगाइएको छ वा छैन!



## CO (कार्बन मोनोअक्साइड) विषाक्तता बारे !



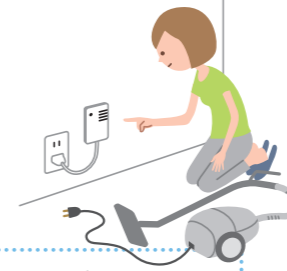
पर्याप्त हावा (अक्सिजन) नभएको अवस्थामा आगो बाल्ने उपकरणको प्रयोग गर्नु भने पूर्ण रूपमा आगो बल्दैन र CO (कार्बन मोनोअक्साइड) निस्कन्छ। CO एकदम विषालु हुन्छ र यो सास फेर्दा शरीर भित्र मात्र पस्नो भने पनि ज्यान जाने खतरा हुन्छ। हामी तपाईंलाई CO अलार्म राख्न सिफारिस गर्छौं।

✓ यदि ... को लागि!

## CO अलार्म उपकरण

### ग्यास अलार्म उपकरण

- भ्याकुम क्लिनर आदि प्रयोग गर्न अलार्म उपकरणको प्लग निकालेपछि पुनः जडान गरेको छ वा छैन?
- सकेटबाट प्लग निस्किएको छ वा छैन?

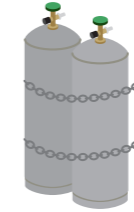


ग्यास अलार्म उपकरण र CO अलार्म उपकरण राखेमा, ग्यासमा असामान्यता भएको बेला, बजर वा आवाज निकालेर सूचित गराउने हुनाले ढुक्क हुन सकिन्छ।

\*अलार्म परिवर्तन गर्ने म्याद ५ वर्ष हो।

## LP ग्यास सिलिन्डर /कन्टेनर

- आगोबाट २ मिटर वा सो भन्दा टाढा राख्नुहोस्!



## हिउँबाट हुने क्षतिको रोकथाम

- हिउँले रेगुलेटर, ग्यास मिटर आदि बिग्रने खतरा हुन्छ। हिउँबाट बचाउने घेरा र उपकरणहरू राख्ने ठाउँको निरीक्षणको लागि अनुरोध गर्दछौं।
- हिउँ हटाउने आदि गर्दा LP ग्यासको उपकरणहरूमा क्षति नहुने गरी ध्यान दिनुहोस्।



निम्न अवस्थामा तुरुन्तै सम्पर्क गर्नुहोस्!

## आगो

आगो स्थिर नभएमा

आगो पहुँलो भएमा

कुनै-कुनै ठाउँमा आगो नबलेमा

## सञ्चालन

प्रयोग गरिरहेको बेला निभेमा

पट्टकेला जस्तो गरी आगो बलेमा

सजिलै आगो नबलेमा

आगो नबलेमा

आगो फैलिन सामान्य भन्दा लामो समय लागेमा

## उपकरण

बल्दाखेरि असामान्य आवाज आएमा

ग्यासको गन्ध आएमा

चलिरहेको बेला, बलेको ग्यासको गन्ध आएमा

उपकरण मेकर वा LP ग्यास बिक्री पसललाई तुरुन्तै जाँच गर्न बोलाउनुहोस्।

