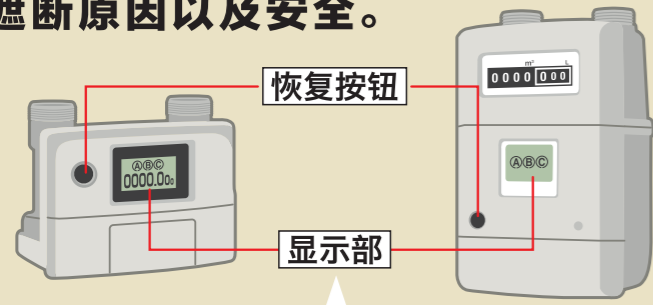


## 液化石油气突然停止时!

首先请确认液化石油气的遮断原因以及安全。



在使用液化石油气的过程中，发生了烈度超过5以上的地震时。忘记关闭燃具等，长时间持续使用液化石油气的情况时。橡胶管脱落等，大量液化石油气外溢流出的情况时。

当发现液化石油气泄露或闻到液化石油气的气味时，请不要进行右侧所示的恢复操作，请与液化石油气销售营业所或紧急情况时的联络处取得联系。

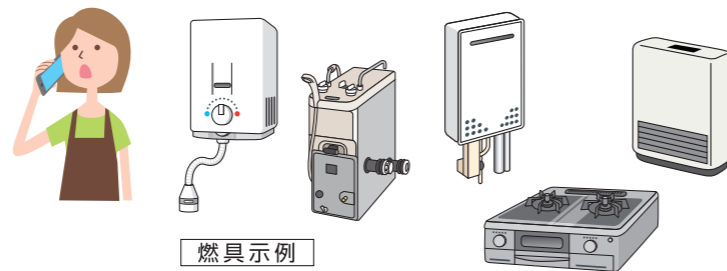
※没有使用液化石油气时，燃气表有不会遮断的功能。  
※如果在进行了恢复操作之后仍不能得到恢复，请不要重复进行恢复操作，请接受液化石油气销售营业所的检查。

## 燃气表的恢复方法

- 请关闭所有的器具阀门。
  - 请确认没有使用的燃气阀门是否关闭。
- 请按下左侧的恢复按钮。
  - “ガス止（液化石油气停止）”的文字会消失。
- 液晶的文字和指示灯会闪烁。
  - 请等候1分钟。  
※有些燃气表的指示灯在恢复按钮的部位。
- 液晶的文字消失且指示灯熄灭。
  - 恢复操作完毕。
  - 可以使用液化石油气。

## 燃具使用10年后 请委托专业人士检查。

长期使用的燃具可能会因零部件等老化而引发事故。使用10年后，请委托生产厂家或燃具店进行检查。



燃具示例

### 燃具和换气扇等的检查与维修的联络处 (填写栏)

※请预先通过使用说明书或在器具生产厂家的电脑主页上确认检查和维修的联络处。

产品名称和燃具名称	生产厂家名称	安装年月	检查和维修的联络处
①			
②			
③			
④			
⑤			

### 液化石油气紧急情况时的联络处

### 液化石油气销售营业所

联络处：

电话：

紧急情况联络处24小时对应。

闻到液化石油气味时的处理措施!

# 放心地使用 为了安全、

请放置在厨房、起居室等家庭成员能看到的地方。



### 请绝对不要使用火



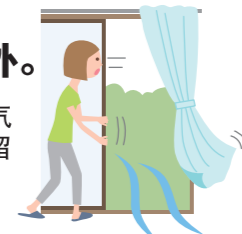
危险

- 请不要碰触会成为火源的通风扇，电灯等的开关。
- 切断电源开关时会发出火花。请不要切断开关。



### 请大开门和窗户，将液化气赶出室外。

- 由于液化石油气比空气重，因此也请注意残留在低处的液化气。



### 请关闭所有的器具阀门和燃气阀门。

- 请务必关闭燃气阀门或容器角阀。



- ◎不知道燃气表阀门的位置时，请预先向液化石油气销售营业所确认。

### 请立即联系液化石油气泄漏的情况。

与“紧急情况时的联络处”取得联系的步骤

- 姓名
- 住址
- 自家住宅的标记
- 当时的状况

请听从“紧急情况时的联络处”的指示。

- ◎在安全得到确认之前请不要使用液化石油气。

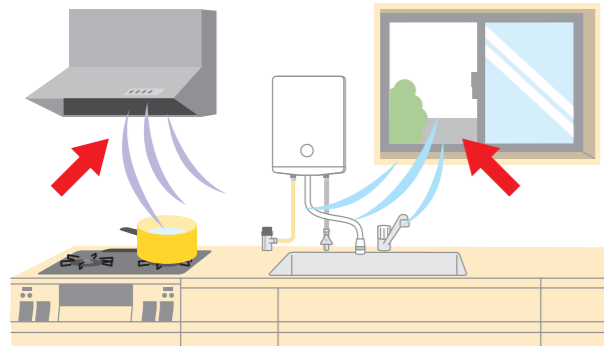
◎请预先向液化气销售营业所确认紧急联络处。 ◎紧急情况联络处24小时对应。

# 希望大家每天都进行的安全检查的重点!

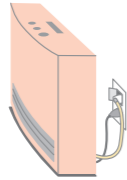
## ✔ 防止一氧化碳中毒事故!

### 通风的确认

●请养成在使用液化石油气时进行通风的习惯!

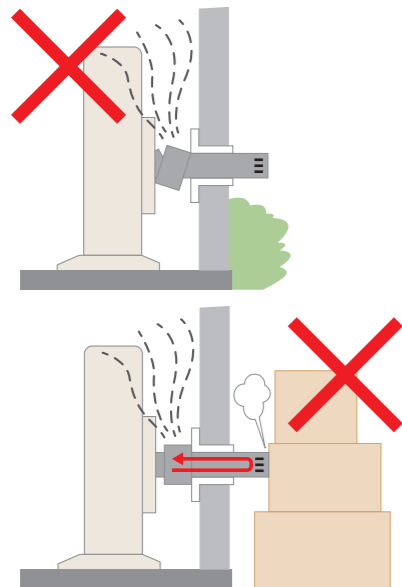


致使用暖炉, 燃气暖风机的各位  
请每小时打开窗户通风1~2次。



### 从室外进行供排气的燃烧机器

- 排气筒是否脱离!
- 排气口是否有堵塞!
- 排气筒的前端是否探出室外!



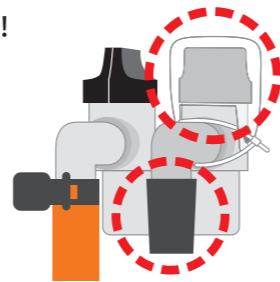
## ✔ 防止液化石油气泄露事故!

### 点火确认 反复点火、重新点火 灭火

- 出现没有确认点火事故。请务必亲眼确认!
- 反复点火会发生点燃燃气中残留液化气的事故。重新点火时请注意!
- ※电池是否没电了?
- ※器具难点火时, 请立即委托销售营业所进行检查。

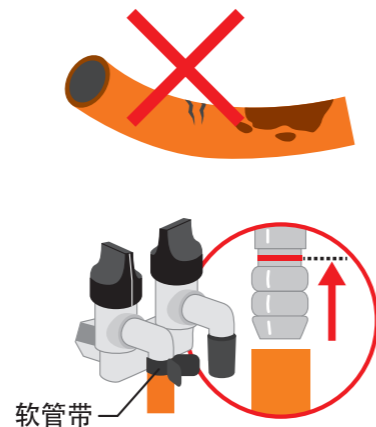
### 没有使用的燃气阀门

- 旋钮是否设定为“关”!
- ※请安装燃气阀门罩, 以防止无意打开旋钮。
- 燃气阀门上是否盖着橡胶帽!



### 橡胶管

- 有无烧焦和裂痕!
- 是否插入到燃气阀门的红线处!
- 是否用软管带牢固地固定住!



## 关于一氧化碳(CO)中毒!

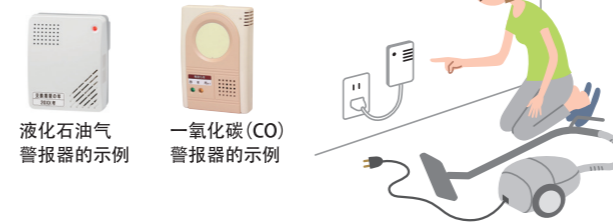
在空气(氧气)不足的情况下照样使用燃具的话, 会引起不完全燃烧, 产生一氧化碳。一氧化碳毒性非常强, 即使少量吸入也会引起头痛、恶心等, 等察觉时已不能动, 有致命的危险性。建议您安装一氧化碳(CO)警报器。



## ✔ 以防万一!

### 一氧化碳(CO)警报器 液化石油气警报器

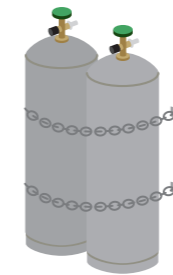
- 使用吸尘器后务必要恢复原状!
- 插座是否拔出!



如果设置了液化石油气警报器或一氧化碳(CO)警报器, 会通过报警或音频来对液化石油气的异常情况作出通知, 因此可以让人放心。  
※警报器的更换期限为5年。

### 液化石油气钢瓶

- 推荐双重加锁
- 与烟火之间的距离要在2米以上!



### 雪害对策

- 调整器和燃气表等有可能因积雪而遭到损坏。请检查防雪栅栏和钢瓶室。
- 打扫积雪时请注意避免损坏液化石油气设备。



## 当发生地震、火灾和灾害时

在避难时或闻到液化石油气的气味时, 请停止使用液化石油气并将器具阀门, 燃气阀门, 燃气表阀门以及容器角阀全部关闭。



## 这种情况请马上联系!

火焰 操作 燃具	火焰不稳定	火焰呈黄色	存在没有火焰的部分
	使用中灭火	爆炸样点火	火势不易蔓延
	难以点火	点不着	
	燃烧时出现异常音	出现液化气味	
	在运转时有废气的气味		

- 请立即委托器具生产厂家或液化石油气销售营业所进行检查。
- 检查、调查免费, 不过需要修理或改善时收费。

