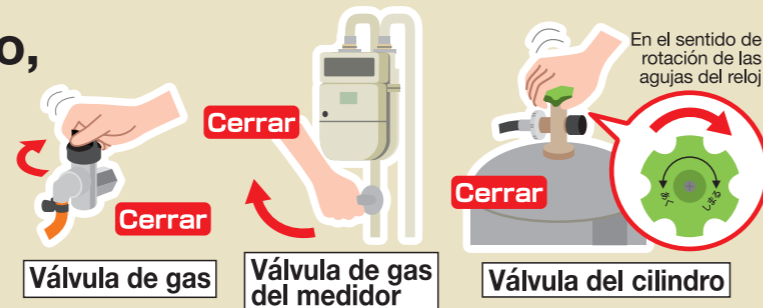


## No caso de un terremoto, incendio o calamidad

Cuando se refugie en caso de emergencia o cuando sienta olor del gas, deje de usar el gas y cierre las válvulas de todos los aparatos, la válvula principal del gas, la válvula de gas del medidor y la válvula de tapón.



## Servicio de mantenimiento del GAS LP

Conforme a la ley, los inspectores de gas LP son enviados a intervalos regulares para el servicio de mantenimiento a fin de elevar la conciencia pública así como las condiciones de seguridad de inspección / investigación en el sitio de uso del gas LP, y este trabajo es algunas veces delegado por la tienda a las organizaciones de mantenimiento certificadas. Haga el favor de cooperar con los inspectores de las organizaciones de mantenimiento cuando lo visiten.

### Toma de conciencia por parte del público

Los puntos de notificación en relación con el uso de una cocina comercial y la información para evitar accidentes se comunican en forma de documento sobre una base regular.

**Nosotros hacemos esto una vez por año (o cada dos años).**

### Comunicación y manejo en una emergencia

Una fuga de gas, etc., en una cocina comercial se maneja prontamente.

**Los casos de emergencia se manejan gratuitamente dentro de los 30 minutos. El contacto de emergencia es accesible por la noche y en los días feriados.**



©La [Operación de mantenimiento] se proporciona gratuitamente. Se cobrará una tarifa si fuera necesario reparar o mejorar [las instalaciones de consumo].

## Se recomienda instalar el dispositivo de seguridad para evitar cualquier posible accidente que pueda causar la fuga de gas o CO

### Alarma de aeración comercial

Detecta inmediatamente cuando hay falta de ventilación o generación continua de CO, y emite una alarma antes de que se presente un peligro. Hay tipo de accionamiento por pilas que no requiere electricidad.

### Alarma de gas

Muchos de los accidentes por fuga de gas se deben de errores por descuido "creer que se ha encendido", o vertimiento de ebullición. Se recomienda la instalación del dispositivo alarma para evitar cualquier posible accidente fuga de gas.



Ejemplos de alarma de aeración comercial



¡Precaución!

**La fecha límite para cambiar el dispositivo alarma es de 5 años. Los que han pasado la fecha límite pueden no funcionar correctamente.**

Dirección del contacto en una emergencia de GAS LP	El distribuidor de GAS LP
Dirección de contacto	
Tel	
El centro de llamadas de emergencia está disponible durante las 24 horas del día.	

También es posible encontrar información detallada en la página inicial de la Comisión de Seguridad de Gas Licuado de Petróleo.

<http://www.lpg.or.jp/>

LPガス安全委員会  
2022.2(スペイン語)

# Para un uso seguro y confiable

Cuando Ud. huele gas, ¿qué hace?

Le rogamos guardar esta guía en un lugar en donde el personal que está trabajando en la cocina pueda verla fácilmente.



Precaución

**Los accidentes de gas que se producen en las cocinas comerciales pueden causar también daños no sólo al personal que trabaja en el establecimiento, sino también a los clientes.**

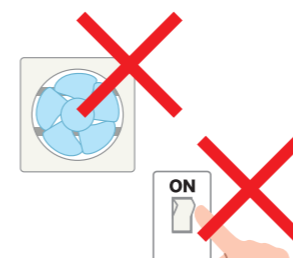


### No use nunca una fuente de ignición



Peligro

- No toque los interruptores de los ventiladores o de iluminación, etc., que se pueden convertir en una fuente de ignición.



Prohibición de prender fuego

### Abra bien las puertas o las ventanas y haga que el gas salga hacia el exterior.

- Preste atención a la posibilidad de una acumulación de gas en lugares bajos debido a que el GAS LP es más pesado que el aire.



### Cierre todas las válvulas de gas y de los artefactos.

- Cierre sin falta la válvula de gas del medidor o el tapón de válvula.

En el sentido de rotación de las agujas del reloj



© Cuando no conoce la ubicación de la válvula del medidor de gas, primero consulte con el establecimiento distribuidor de gas LP.

### Informe inmediatamente la fuga de gas

**Siga las instrucciones del personal de "Dirección de contacto de emergencia"**



© Si le dice que evacue, le rogamos dar instrucciones a sus clientes para evacuar.

- Le rogamos verificar la dirección del contacto de emergencia para el distribuidor de GAS LP para referencia futura.
- El centro de llamadas de emergencia está disponible durante las 24 horas del día.

## Al usar artefactos de gas, ¡siempre asegúrese de ventilar bien!

Cuando use artefactos de gas, asegúrese siempre de revisarla ventilación y la toma de aire.



# Puntos de verificación de seguridad

✓ ¡Para prevenir los accidentes de fugas de gas!

## Verifique el encendido Las válvulas de todos los artefactos se han cerrado

- ¡Esté seguro de realizar una verificación visual!
- ¡Verifique, también, que la válvula del artefacto se ha cerrado correctamente después del uso!

Preste una atención especial a los artefactos que no tienen ningún dispositivo de seguridad o a aquellos en los que no es posible observar la llama fácilmente.

## Encendido/reencendido repetido Apagado que se produce cuando se está cocinando

- Preste una atención especial cuando reencienda.
- No se aleje del lugar y realice una verificación visual.
- Verifique que los combustores no son antiguos ni están rotos.

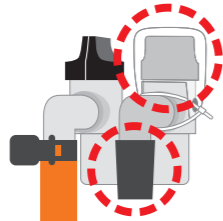
## Manguera de caucho

- ¿Hay marcas de quemaduras o grietas?
- ¿Se ha introducido la manguera (el tubo) hasta la línea roja en la válvula de gas o en la válvula del artefacto?
- ¿Está asegurada con una banda para manguera?



## Válvula de gas que no se utiliza

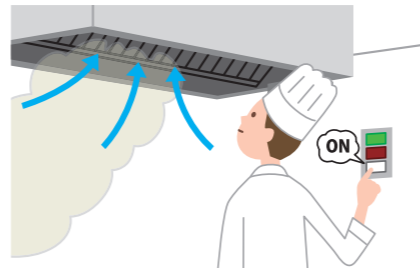
- ¿Está puesta la perilla en [Cerrar]?
- ¿Está cubierta la válvula de gas con una tapa de caucho?



✓ ¡Para prevenir la intoxicación por CO!

## Verifique la ventilación

- ¡Esté seguro de verificar que hay un ventilador funcionando durante los preparativos y mientras el negocio esté abierto!



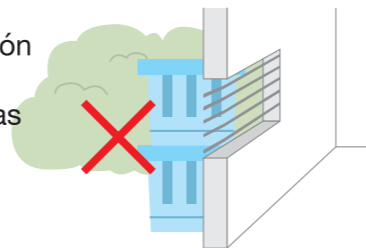
## Limpieza de los sistemas de suministro y aire de escape, como el capó.

- Limpie periódicamente el conducto, ya que el depósito de grasa y el polvo en el gas de escape o en el interior del conducto puede causar falta de aireación e incluso un incendio.
- Compruebe siempre que no hay agujeros en el tubo de escape (chimenea), desprendimiento o corrosión, ya que de lo contrario, el gas de escape puede fluir hacia la cocina.



## Verifique las aberturas de admisión/escape

- ¡Verifique que las aberturas de admisión no se encuentren bloqueadas por cajas y cosas similares!



## ¿Qué es la intoxicación por monóxido de carbono (CO)?



Si usted usa un artefacto de gas en un ambiente sin suficiente aire (oxígeno), este artefacto generará monóxido de carbono debido a la incompleta combustión. El monóxido de carbono es altamente tóxico. La inhalación de este gas tóxico, aunque sea una mínima cantidad, podría causar dolor de cabeza o náusea, y en el peor de los casos muerte por quedarse inmóvil cuando se dé cuenta. Se recomienda instalar una alarma de CO.

✓ ¡Para... estar preparados!

## Alarma de ventilación (alarma de CO) para uso comercial Alarma por fugas de gas

- Si se retira para limpiar, etc., esté seguro de reconectar la alimentación. (Verifique si se ha introducido el enchufe)

## Cuando haga entrega de un trabajo en el que se usa gas

- Cuando haga entrega de un trabajo mientras está utilizando gas, le rogamos que le explique la situación a su sucesor antes de transferirle el trabajo a dicha persona.



## Cuando Ud. deje su negocio:

- Le rogamos verificar que las válvulas de gas están cerradas mediante una verificación señalando con el dedo.



¡Rogamos ponerse en contacto en los casos que se indican a continuación!

## Llama

La llama es inestable

La llama es amarilla

Hay parte sin llama.

## Operación

La llama se apaga durante el uso

El encendido es explosivo

El fuego no se extiende suavemente

Difícil de encender

No se enciende

## Artefacto

Quema con un ruido anormal

Hay olor a gas

Hay olor a gas de escape durante la operación

Solicite la inspección al fabricante del aparato o a la tienda de GAS LP inmediatamente.

