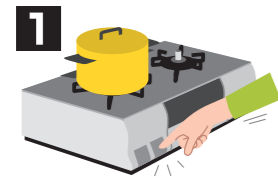


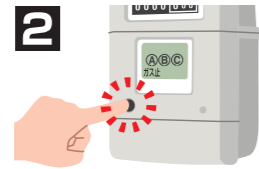
Tenga cuidado de los temblores secundarios o interrupciones eléctricas antes de activar la restauración.

Reposición del medidor de gas

- En caso de ocurrir una fuga de gas o cuando sienta olor de gas, no trate de reponer el medidor de gas, sino póngase en contacto con la tienda de gas LP o bien con la dirección de contacto de emergencia.
- Si la indicación revela que el corte de gas no se debe al terremoto, mande hacer la inspección a la tienda de gas LP.



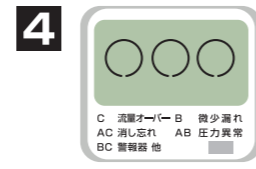
- 1 **Cierre todas las válvulas de los artefactos.**
• Verifique que está cerrada la válvula de gas que no está en uso.



- 2 Presione el botón de reposición del lado izquierdo.
• Desaparece el mensaje “ガス止 (paralización del suministro de gas)”



- 3 Parpadean los caracteres alfabéticos en el LCD y la lámpara.
• Espere **un minuto.**
* La lámpara puede estar provista de un botón de reposición.



- 4 Desaparecen los caracteres alfabéticos en el LCD y la lámpara.
• Terminada la reposición.
• Puede usarse el gas.

* Si no reanuda el suministro de gas aún después de la reposición (se indica otra vez “ガス止 (paralización del suministro de gas)”, no repita el procedimiento de reposición, sino solicite inspección a la tienda de gas LP.

Precauciones en el uso de los artefactos de gas durante una interrupción eléctrica.

- Existe riesgo de envenenamiento por CO durante una interrupción eléctrica dado que no funcionará el ventilador extractor, etc. Asegure una adecuada ventilación, abriendo la ventana, etc. al usar un artefacto de gas. En especial, provea una suficiente ventilación al usar un pequeño calentador de agua a gas que se caracteriza de una gran capacidad de combustión.
- Como no se puede ver fácilmente el artefacto de gas durante la interrupción eléctrica por falta de iluminación, preste gran cuidado en su uso.

Los artefactos de gas que utilizan fuente de alimentación de 100V

Los artefactos que utilizan la fuente de alimentación de 100V tales como los calentadores de agua y equipos de calefacción no pueden usarse durante una interrupción eléctrica. En caso de un calentador de agua a gas, el valor establecido de la temperatura del agua caliente vuelve a la configuración inicial al ocurrir una interrupción eléctrica. Al reanudar el uso del calentador de agua después de la interrupción eléctrica, por favor verifique el valor de la temperatura.

Tenga cuidado de la congelación del calentador de agua a gas

Cuando la interrupción eléctrica tarda mucho tiempo o al desconectar el cortacircuitos, no trabajará el dispositivo anticongelante (calentador eléctrico) dentro del calentador de agua. En caso de haber riesgo de congelación, cierre la válvula de suministro de agua (válvula de agua) y drene el agua del calentador de agua. Para el método de drenaje, refiérase al manual de instrucciones del calentador de agua.

Para un uso seguro y confiable



Medidas de seguridad en caso de un terremoto

Dirección de contacto de emergencia de GAS LP

Dirección de contacto

TEL.

El centro de llamadas de emergencia está disponible durante las 24 horas del día.

Nombre de la tienda de GAS LP

¡Qué hacer cuando ocurra un terremoto!

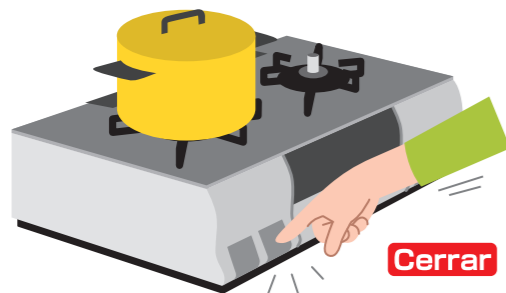
¡Protéjase usted mismo!

- Asegúrese usted primero. (Pueden caerse sobre los objetos que hay sobre los estantes o los estantes mismos, por lo que debe mantenerse quieto hasta que pare el terremoto).

Su seguridad es lo primero



Cuando cese el temblor



¡Apague primero la llama!

- Si está usando el gas, cierre las válvulas de gas de los artefactos después de cesar el temblor.
- Al ocurrir un fuerte terremoto (escala sísmica japonesa de 5 o más) durante el uso del gas, el medidor de gas corta automáticamente el flujo de gas. (Sin embargo, de no estar usando el gas y sin haber anomalía, no se activará la función de corte del medidor de gas.)

Qué hacer después de ocurrir un terremoto

En caso de una fuga de gas o cuando usted va a refugiarse

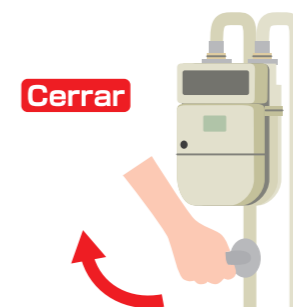
- En caso de ocurrir fuga de gas o cuando sienta olor de gas, deje de usar el gas, cierre todas las válvulas de los artefactos, la válvula de gas, la válvula del medidor de gas y la válvula del cilindro de gas, y luego póngase en contacto con la tienda de gas LP o con la dirección de contacto de emergencia.
- Si va a refugiarse, cierre todas las válvulas de los artefactos, la válvula de gas, la válvula del medidor de gas y la válvula del cilindro de gas.

Verifique la situación

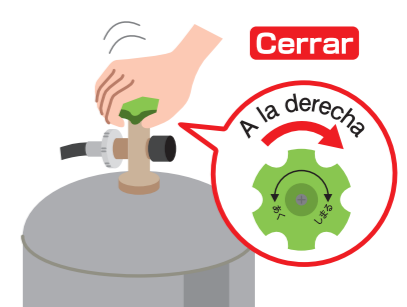
Válvula de gas



Válvula del medidor de gas



Válvula del cilindro



*Nosotros revisaremos si hay fuga de gas y también los cilindros de gas en orden secuencial en las áreas donde las viviendas, etc. han sufrido daños, por lo que le rogamos se sirva cooperar en la ocasión de esta inspección.

Verificación de seguridad al reanudar el uso de gas

Es peligroso usar el gas en los siguientes casos.

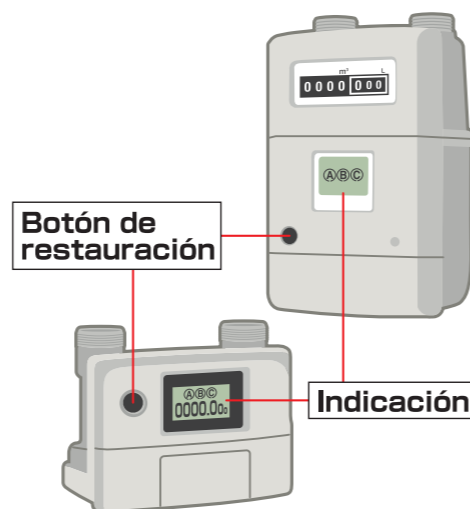
¡Verifique si hay fuga de gas u olor de gas!

En caso de haber fuga u olor de gas, deje de usar el gas, cierre todas las válvulas de los artefactos, la válvula de gas, la válvula del medidor de gas y la válvula del cilindro de gas, y póngase en contacto con la tienda de gas LP o la dirección de contacto de emergencia.

¡Verifique si hay daños en los artefactos de gas!

Si el artefacto de gas está averiado, no trate de usar el gas, sino mande reparar el artefacto al fabricante.

Si se corta el gas, verifique la indicación del medidor de gas.



Función e indicación del medidor de gas (micon meter)

- Al ocurrir un fuerte terremoto (escala sísmica japonesa de 5 o más) durante el uso del gas, el flujo de gas se corta automáticamente. Sin embargo, de no estar usando el gas y sin haber anomalía, no se activará la función de corte del medidor de gas.
- Si el flujo de gas o la presión son anormales, por ejemplo, debido a una tubería rota o a un tubo de caucho desprendido a causa de un terremoto, el sistema cortará automáticamente el gas e indicará la causa.



En caso de ocurrir un terremoto de intensidad igual o superior a 5, mientras esté utilizando el gas.



En caso de que el gas se esté utilizando continuamente durante un largo tiempo por haberse olvidado de apagar el aparato de gas.



En caso de ocurrir una gran cantidad de fuga de gas por aflojamiento o desprendimiento del tubo de gas.

* En caso de que la alarma de gas y el medidor de gas estén interconectados, será igual la indicación cuando se corte de gas por un terremoto y cuando suena la alarma.