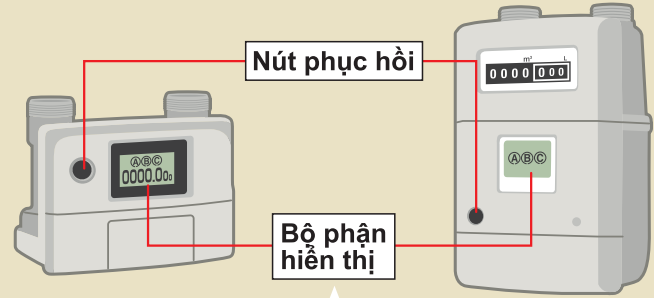


Khi ga đột nhiên bị ngắt!

Trước hết hãy xác nhận nguyên nhân ngắt của ga và sự an toàn.



Cách phục hồi đồng hồ ga

- Hãy khóa **toàn bộ** van thiết bị lại.
 - Hãy xác nhận việc van ga gốc đang không dùng có đang khóa hay không.
- Hãy ấn nút phục hồi bên trái.
 - Chữ “**ガス止** (ngắt ga)” sẽ mất.
- Chữ trên màn hình tinh thể lỏng và đèn sẽ nháy.
 - Hãy đợi **1 phút**.
 - * Có cả kiểu đèn nằm ở chỗ nút phục hồi.
- Chữ trên màn hình tinh thể lỏng và đèn sẽ tắt.
 - Phục hồi hoàn thành.
 - Gas sẽ dùng được.

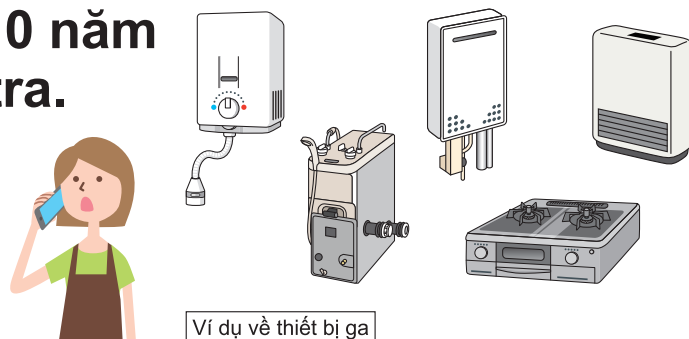
- BC** ガス止
- Trường hợp khi đang dùng ga mà xảy ra động đất có độ rung tương đương 5 trở lên.
- AC** ガス止
- Trường hợp ga bị dùng dài giờ ví dụ như quên tắt thiết bị ga v.v.
- CC** ガス止
- Trường hợp ga bị rò rỉ cực nhiều ví dụ như ống cao su bị tuột v.v.

Khi rò rỉ ga hay có mùi hôi ga, thì không được làm thao tác phục hồi ga bên phải, mà hãy liên lạc đến cửa hàng bán ga LP hoặc địa chỉ liên lạc khẩn cấp.

* Có chức năng là khi không dùng ga, thì sẽ không ngắt ga.
* Trường hợp cho dù làm thao tác phục hồi mà không “phục hồi”, thì không lập đi lập lại thao tác phục hồi, mà hãy dùng kiểm tra của cửa hàng bán ga LP.

Thiết bị ga khi được 10 năm thì hãy yêu cầu kiểm tra.

Các thiết bị ga được sử dụng trong thời gian dài sẽ có nguy cơ **phát sinh sự cố** do xuống cấp linh kiện v.v. Khi được 10 năm thì hãy yêu cầu **nhà sản xuất hay cửa hàng bán thiết bị ga** kiểm tra.



Ví dụ về thiết bị ga

Địa chỉ liên lạc khẩn cấp của ga LP	Tên cửa hàng bán ga LP
Địa chỉ liên lạc	
Điện thoại	
Địa chỉ liên lạc khẩn cấp phục vụ 24/24.	

Có thể xem thông tin chi tiết trên cả trang chủ của Ủy ban an toàn ga LP. <http://www.lpg.or.jp/>

LPガス安全委員会
2022.2(ベトナム語)

Hướng dẫn an toàn ga LP dùng cho gia đình

Để khách hàng dùng một cách an toàn và yên tâm

Nếu thấy mùi hôi ga, xử lý khi đó là:

Hãy đặt ở nơi mà mọi người trong gia đình nhìn thấy, ví dụ như bếp, phòng khách v.v.

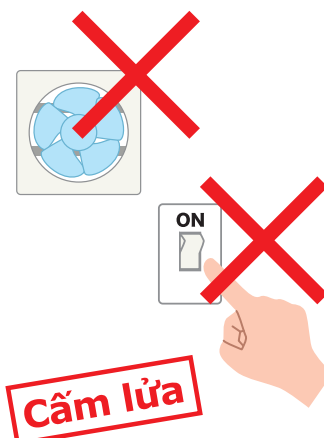


Tuyệt đối không dùng lửa.



Nguy hiểm

- Tuyệt đối cũng không chạm tay vào những thứ là nguồn bắt lửa như ngọn lửa trần, quạt thông gió, công tắc của những đồ dùng điện v.v.



Cấm lửa

Hãy mở to cửa nhà hay cửa sổ để đuổi ga ra ngoài.

- Do ga LP nặng hơn không khí, nên hãy chú ý cả ga có tích tụ ở chỗ thấp.



Khóa tất cả van thiết bị, van ga gốc.

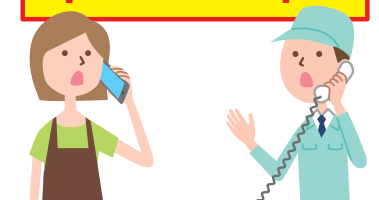
- Nhất định phải khóa van đồng hồ hay van bình.



◎ Khi không biết vị trí của van đồng hồ ga, hãy xác nhận trước với cửa hàng bán ga LP.

Hãy liên lạc ngay tình trạng rò rỉ ga.

Hãy tuân theo chỉ thị của “địa chỉ liên lạc khẩn cấp”.



◎ Không dùng ga cho đến khi xác nhận an toàn xong.

- ◎ Địa chỉ liên lạc khẩn cấp thì hãy xác nhận trước với cửa hàng bán ga LP.
- ◎ Địa chỉ liên lạc khẩn cấp phục vụ 24/24.

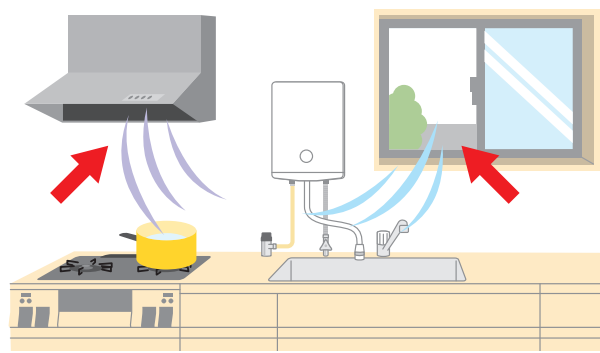
Ủy ban an toàn ga LP / Bộ Kinh tế Thương mại và Công nghiệp Nhật Bản

Trọng điểm kiểm tra an toàn!

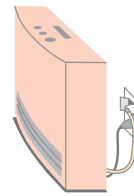
✓ Để phòng ngừa sự cố trúng độc CO!

Kiểm tra thông gió

- Tạo thói quen thông gió khi dùng ga!

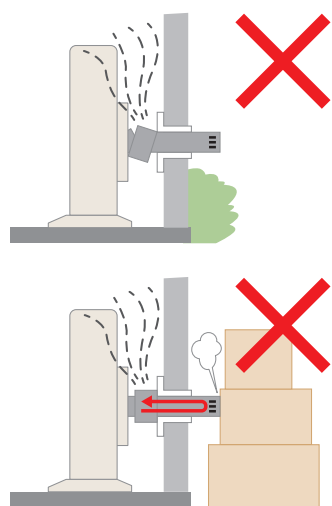


Gửi đến khách hàng dùng máy sưởi, quạt sưởi ga
Hãy mở cửa thông gió 1~2 lần mỗi tiếng.



Thiết bị thiêu đốt mà cấp thải khí với bên ngoài trời

- Ống thải khí có bị bung ra không?
- Cửa thải khí có bị che lấp không?
- Đầu ống thải khí có ra bên ngoài trời hay không?



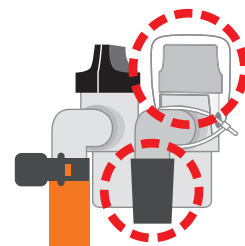
✓ Để phòng ngừa sự cố rò rỉ ga!

Kiểm tra đánh lửa Đánh lửa lặp đi lặp lại / đánh lửa lại Rời khỏi

- Có những sự cố xảy ra do không kiểm tra đánh lửa. Nhất định phải kiểm tra bằng mắt!
 - Lặp đi lặp lại thao tác đánh lửa, và xảy ra sự cố đánh lửa ở ga dính ở thiết bị. Phải chú ý khi đánh lửa lại!
- * Nếu pin khô bị hết thì sẽ không đánh lửa được.

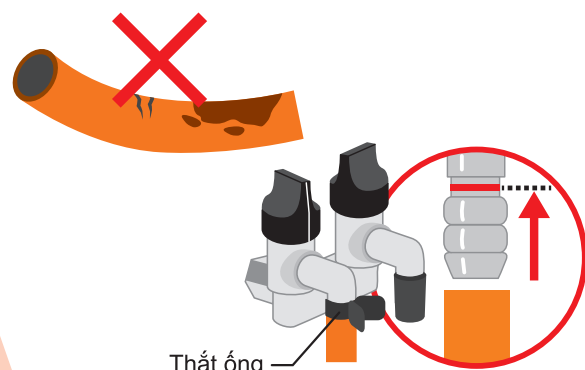
Van ga góc không dùng có

- Núm van có đang “đóng” hay không?
- Van ga góc có được bịt nắp cao su không?



Ống cao su thì

- Có vết cháy hay vết nứt hay không?
- Có cắm vào đến đường màu đỏ của van ga góc hay không?
- Có được kẹp chắc bằng thắt ống hay không?



Về trúng độc CO (cacbon monoxit)!



Nguy hiểm

Thiết bị thiêu đốt nếu được dùng nguyên với tình trạng thiếu không khí (oxy) thì sẽ xảy ra cháy không hoàn toàn, và sinh ra CO (cacbon monoxit). CO có tính độc rất mạnh, chỉ cần hít một chút cũng có nguy hiểm đến tính mạng. Chúng tôi khuyên lắp đặt máy báo CO.

✓ Để phòng trường hợp bất trắc ...!

Máy báo CO Máy báo ga

- Sau khi sử dụng những thiết bị như máy hút bụi v.v thì nhất định hãy xác nhận xem nguồn điện có giống như ban đầu hay không?
- Giắc cắm có tuột ra hay không?



Ví dụ máy báo ga

Ví dụ máy báo CO

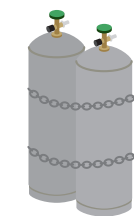


Nếu lắp đặt máy báo ga hay máy báo CO thì sẽ có còi hay tiếng báo sự cố ga, nên sẽ yên tâm.

* Thời hạn thay máy báo là 5 năm.

Bình chứa ga LP

- Cách lửa với cự li 2m trở lên!



Biện pháp chống tuyết

- Tuyết có thể gây hỏng máy điều chỉnh hay đồng hồ ga. Xin vui lòng hãy kiểm tra tuyết tuyệt hay phòng nhỏ đựng thiết bị.
- Khi đổ tuyết thì xin hãy chú ý không gây hỏng hóc cho thiết bị ga LP.



Những lúc như thế này thì hãy liên lạc ngay!

Ngọn lửa

Ngọn lửa không ổn định

Ngọn lửa màu vàng

Có phần không có ngọn lửa

Thao tác

Bị tắt lửa khi đang dùng

Bắt lửa một cách bùng phát

Lửa khó lan

Khó đánh lửa

Không đánh lửa

Thiết bị

Cháy với tiếng ồn bất thường

Có mùi hôi ga

Có mùi hôi của khí thải khi đang vận hành

Hãy yêu cầu nhà sản xuất thiết bị hay cửa hàng bán ga LP kiểm tra ngay.

