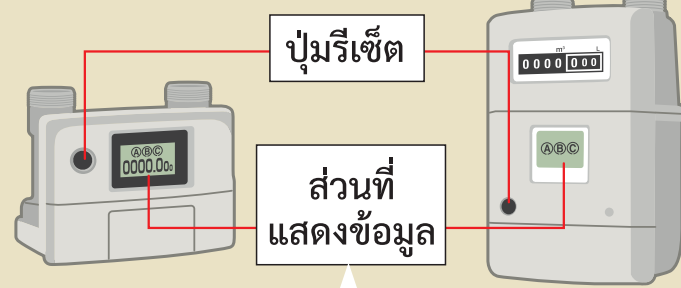


## เมื่อแก๊สหยุดอย่างกะทันหัน!

ก่อนอื่นขอให้ค้นหาสาเหตุที่แก๊สถูกตัดและตรวจสอบความปลอดภัย



- C เมื่อเกิดแผ่นดินไหวระดับ 5 ขึ้นไปในระหว่างใช้แก๊ส
- C เมื่อมีการใช้แก๊สติดต่อกันเป็นเวลานาน เช่น สัมผัสปิดอุปกรณ์ที่ใช้แก๊ส
- C เมื่อมีแก๊สไหลออกเป็นจำนวนมาก เช่น สายยางหลุด

ในกรณีที่มีแก๊สรั่วหรือได้กลิ่นแก๊ส โปรดอย่าดำเนินการขั้นตอนการรีเซ็ตตามที่ระบุด้านขวา และติดต่อไปยังร้านที่จำหน่ายแก๊ส LP หรือสถานที่ติดต่อในกรณีฉุกเฉิน

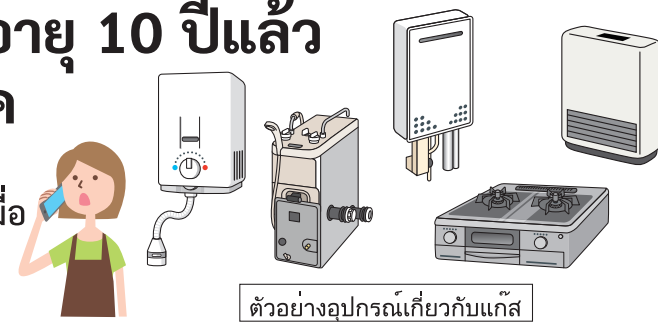
- \* ในกรณีที่ไม่ได้ใช้แก๊ส ฟังก์ชันที่ตัดแก๊สจะไม่ทำงาน
- \* แม้ได้ดำเนินการตามขั้นตอนการรีเซ็ตแล้ว แต่กลับยังไม่ "รีเซ็ต" โปรดอย่าดำเนินการรีเซ็ตซ้ำ ให้เรียกร้านที่จำหน่ายแก๊ส LP มาตรวจสอบ

## วิธีการรีเซ็ตมาตรวัดแก๊ส

- 1
  - ปิดวาล์วของอุปกรณ์ที่ใช้แก๊สทั้งหมด
  - ตรวจสอบว่าวาล์วท่อแก๊สที่ไม่ได้ใช้ทั้งหมดปิดอยู่หรือไม่
- 2
  - กดปุ่มรีเซ็ตทางด้านซ้าย
  - คำว่า 「ガス止 (แก๊สหยุด)」 จะหายไป
- 3
  - ตัวอักษรและไฟบนหน้าจอจะกระพริบ
  - รอ 1 นาที
  - \*มีบางเครื่องที่ไฟจะอยู่ตรงปุ่มรีเซ็ต
- 4
  - ตัวอักษรและไฟบนหน้าจอจะหายไป
  - การรีเซ็ตเสร็จเรียบร้อยแล้ว
  - สามารถใช้แก๊สได้

## ⚠️ ถ้าอุปกรณ์เกี่ยวกับแก๊สอายุ 10 ปีแล้ว ให้ขอรับบริการตรวจเช็ค

อุปกรณ์เกี่ยวกับแก๊สที่ใช้เป็นเวลานานอาจทำให้เกิดอุบัติเหตุเนื่องจากการเสื่อมสภาพของชิ้นส่วน ฯลฯ ได้ เมื่อครบ 10 ปี โปรดติดต่อผู้ผลิตหรือร้านที่จำหน่ายอุปกรณ์เกี่ยวกับแก๊สเพื่อขอรับบริการตรวจเช็ค



สถานที่ติดต่อในกรณีฉุกเฉิน	ชื่อร้านที่จำหน่ายแก๊ส LP
สถานที่ติดต่อ:  โทรศัพท์:  <span style="border: 1px solid red; padding: 2px;">สถานที่ติดต่อในกรณีฉุกเฉินจะให้บริการตลอด 24 ชั่วโมง</span>	

สามารถดูข้อมูลโดยละเอียดในเว็บไซต์ของคณะกรรมการเพื่อความปลอดภัยเกี่ยวกับแก๊ส LP ได้ด้วย <http://www.lpg.or.jp/>

LPガス安全委員会  
2022.2(タイ語)

## คู่มือแนะนำการใช้แก๊ส LP อย่างปลอดภัยสำหรับในครัวเรือน

# เพื่อให้ท่านได้ใช้งานอย่างปลอดภัยและสบายใจ

เมื่อได้กลิ่นแก๊ส ควรจะทำอย่างไร!

โปรดวางไว้ในบริเวณที่คนในครอบครัวสามารถมองเห็นได้ เช่น ห้องครัว ห้องนั่งเล่น ฯลฯ



ต้องไม่ใช้ไฟที่อาจทำให้เกิดไฟไหม้ได้เป็นอันตราย

- โปรดอย่าใช้เปลวไฟและเปิดสวิตช์ของพัดลมระบายอากาศหรือโคมไฟ ฯลฯ ซึ่งเป็นต้นตอในการติดไฟได้ เป็นอันตราย



เปิดประตูและหน้าต่างออกกว้างเพื่อไล่แก๊สออกไปข้างนอก

- เนื่องจากแก๊ส LP จะหนักกว่าอากาศ จึงโปรดระวังแก๊สที่สะสมอยู่ในที่ต่ำด้วย



ปิดวาล์วของอุปกรณ์ที่ใช้แก๊สและวาล์วท่อแก๊สทั้งหมด

- ต้องปิดวาล์วมาตรวัดแก๊สหรือวาล์วของภาชนะที่ใส่ทุกครั้ง



● หากไม่ทราบตำแหน่งของวาล์วมาตรวัดแก๊ส โปรดสอบถามไปยังร้านที่จำหน่ายแก๊ส LP ไว้ล่วงหน้า

โปรดโทรแจ้งสถานการณ์แก๊สรั่วโดยทันที

โปรดปฏิบัติตามคำแนะนำของ "สถานที่ติดต่อในกรณีฉุกเฉิน"

- โปรดอย่าใช้แก๊ส จนกว่าจะตรวจสอบความปลอดภัยเป็นที่เรียบร้อยแล้ว
- โปรดสอบถามสถานที่ติดต่อในกรณีฉุกเฉินไปยังร้านที่จำหน่ายแก๊ส LP ไว้ล่วงหน้า
- สถานที่ติดต่อในกรณีฉุกเฉิน จะให้บริการตลอด 24 ชั่วโมง

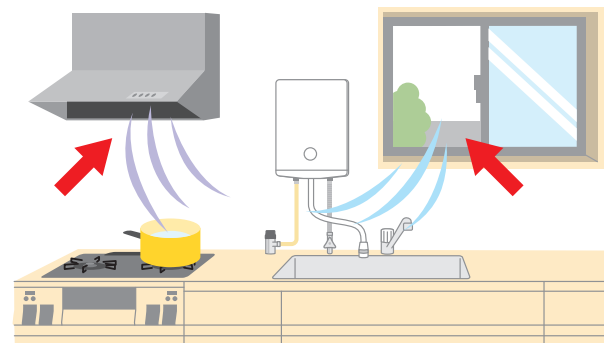
คณะกรรมการเพื่อความปลอดภัยเกี่ยวกับแก๊ส LP / กระทรวงเศรษฐกิจ การค้า และอุตสาหกรรม

# จุดสำคัญในการตรวจสอบเพื่อความปลอดภัย!

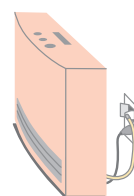
✓ เพื่อป้องกันภาวะพิษคาร์บอนมอนอกไซด์!

## ตรวจสอบให้แน่ใจว่ามีการระบายอากาศ

- หากใช้แก๊สขอให้ทำการระบายอากาศอยู่เป็นประจำ!

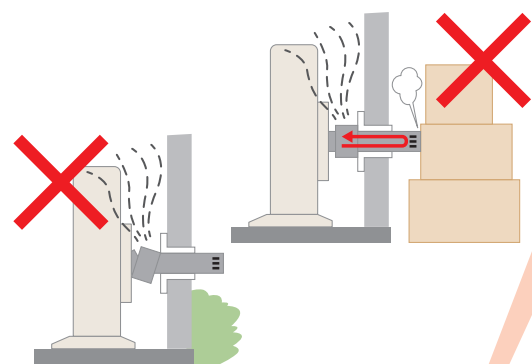


สำหรับผู้ใช้เตาผิงหรือพัดลมฮีตเตอร์แบบใช้แก๊สโปรดเปิดหน้าต่างเพื่อระบายอากาศชั่วโมงละ 1-2 ครั้ง



## อุปกรณ์ที่ใช้อากาศในการเผาไหม้ซึ่งรับส่งอากาศมาจากนอกรอาคาร

- ท่อระบายอากาศหลุดหรือหันเหไปหรือไม่!
- ช่องระบายอากาศถูกปิดอยู่หรือไม่!
- ที่ปลายท่อระบายอากาศไหลออกไปนอกรอาคารหรือไม่!



✓ เพื่อป้องกันอุบัติเหตุจากแก๊สรั่ว!

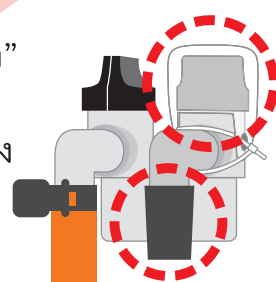
## ตรวจสอบการจุดไฟจุดไฟดับไฟแล้วจุดใหม่ไฟดับกลางคัน

- มีอุบัติเหตุจากการที่ไม่ตรวจสอบการจุดไฟ ขอให้ตรวจสอบด้วยตาทุกครั้ง!
- มีอุบัติเหตุจากการจุดไฟซ้ำๆ แล้วแก๊สที่รวมตัวอยู่ในอุปกรณ์เป็นสาเหตุทำให้เกิดไฟไหม้ขึ้นโปรดระวังในขณะที่จุดไฟอีกครั้ง!

\* หากถ่านหมด จะทำให้จุดไฟไม่ติด

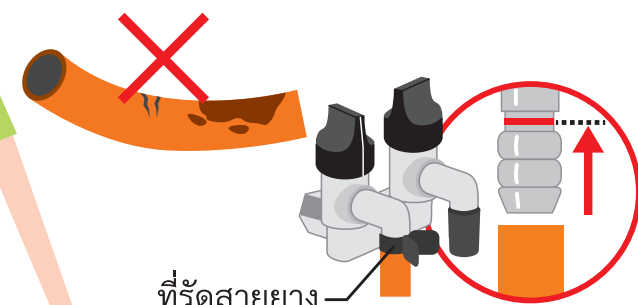
## วาล์วท่อแก๊สที่ไม่ได้ใช้

- หัวหมุนอยู่ที่คำว่า“ปิด”หรือไม่!
- ที่วาล์วท่อแก๊สมีจุกยางปิดอยู่หรือไม่!



## สายยาง (ท่อยาง)

- มีรอยไหม้หรือมีรอยแตกหรือไม่!
- เสียบเข้าไปจนถึงเส้นสีแดงของวาล์วท่อแก๊สหรือไม่!
- รััดด้วยที่รัดสายยางอย่างแน่นหนาหรือไม่!



## เกี่ยวกับการได้รับพิษจาก CO (ก๊าซคาร์บอนมอนอกไซด์)!



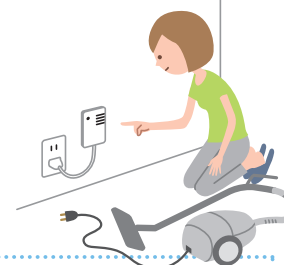
อันตราย

หากใช้อุปกรณ์ที่ใช้อากาศในการเผาไหม้ โดยมีอากาศ (ออกซิเจน) ไม่เพียงพอ จะทำให้เกิดการเผาไหม้ที่ไม่สมบูรณ์ ส่งผลให้เกิด CO (ก๊าซคาร์บอนมอนอกไซด์) ขึ้น CO เป็นก๊าซที่มีความเป็นพิษสูงมาก เพียงแค่สูดเข้าไปเล็กน้อยก็อาจถึงแก่ความตายได้ ขอแนะนำให้ติดตั้งเครื่องตรวจจับ CO ไว้ด้วย

✓ เพื่อกรณีไม่คาดคิด!

## เครื่องตรวจจับ CO เครื่องตรวจจับแก๊ส

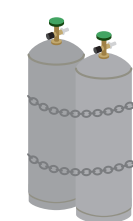
- ถูกเปิดสวิตช์กลับมาเหมือนเดิมหลังจากที่ถอดปลั๊กออกเพื่อใช้เครื่องใช้ไฟฟ้า เช่น เครื่องดูดฝุ่นเสร็จแล้วหรือไม่!
- ปลั๊กหลุดหรือไม่!



หากติดตั้งเครื่องตรวจจับแก๊สและเครื่องตรวจจับ CO จะทำให้รู้สึกสบายใจเพราะจะมีเสียงกริ่งหรือเสียงพูดดังขึ้นเมื่อแก๊สมีความผิดปกติ  
\*ระยะเวลาในการเปลี่ยนเครื่องตรวจจับคือ 5 ปี

## ถังแก๊ส LP

- ให้อยู่ห่างจากไฟตั้งแต่ 2 เมตรขึ้นไป



## การรับมือกับภัยที่เกิดจากหิมะ

- เครื่องปรับและมาตรวัดแก๊ส ฯลฯ อาจจะชำรุดเพราะหิมะได้ ขอให้ตรวจสอบรั้วกันหิมะและตู้ใส่ถังแก๊สด้วย
- ในขณะที่ตักหิมะออก โปรดระวังอย่าทำให้อุปกรณ์ของแก๊ส LP ชำรุดเสียหาย



ในกรณีเช่นนี้ ให้โทรทันที!

## เปลวไฟ

เปลวไฟลุกไม่คงที่

เปลวไฟเป็นสีเหลือง

มีส่วนที่ไม่มีเปลวไฟ

## การใช้งาน

ไฟดับลงในระหว่างการใช้งาน

ไฟติดแบบลุกโชน

ไฟไม่ค่อยแผ่ขยายออกไป

ติดไฟยาก

ไฟไม่ติด

## อุปกรณ์

ไฟลุกไหม้โดยที่มีเสียงผิดปกติ

มีกลิ่นแก๊ส

มีกลิ่นไอเสียออกมาในระหว่างเครื่องทำงาน

โปรดเรียกให้ผู้ผลิตอุปกรณ์หรือร้านที่จำหน่ายแก๊ส LP มาทำการตรวจสอบโดยทันที

