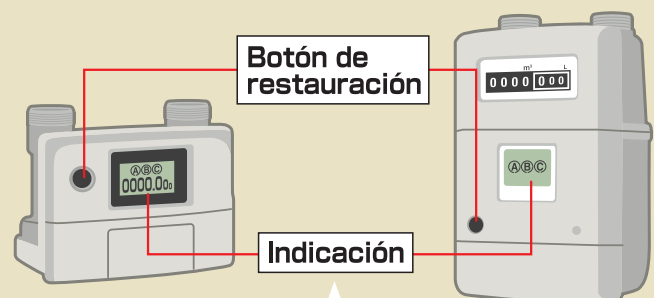


Cuando el gas se corta repentinamente

En primer lugar, vamos a comprobar la seguridad y la causa del corte de suministro de gas.



- B○C**
ガス止
En caso de ocurrir un terremoto de intensidad igual o superior a 5, mientras esté utilizando el gas.
- A○C**
ガス止
En caso de que el gas se esté utilizando continuamente durante un largo tiempo por haberse olvidado de apagar el aparato de gas.
- C○C**
ガス止
En caso de ocurrir una gran cantidad de fuga de gas por aflojamiento o desprendimiento del tubo de gas.

En casos de fugas de gas o si huele a gas, no intente usar el control de restauración de la derecha, sino que llame a su distribuidor de Gas LP o al contacto de emergencia.

*Sin embargo, de no estar usando el gas y sin haber anomalía, no se activará la función de corte del medidor de gas.
*Si no reanuda el suministro de gas después de la reposición, no repita el procedimiento de reposición, sino solicite inspección a la tienda de gas LP.

Reposición del medidor de gas

1

- Cierre todas las válvulas de los artefactos.
- Verifique que está cerrada la válvula de gas que no está en uso.

2

- Presione el botón de reposición del lado izquierdo.
- Desaparece el mensaje “ガス止(paralización del suministro de gas)”

3

- Parpadean los caracteres alfabéticos en el LCD y la lámpara.
- Espere **un minuto**.

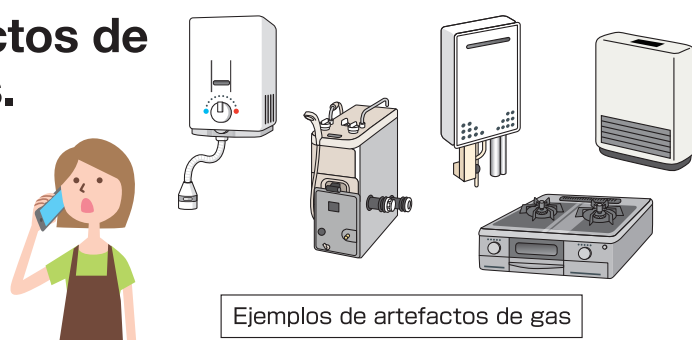
* La lámpara puede estar provista de un botón de reposición.

4

- Desaparecen los caracteres alfabéticos en el LCD y la lámpara.
- Terminada la reposición.
- Puede usarse el gas.

Haga revisar sus artefactos de gas después de 10 años.

Los artefactos de gas que llevan mucho tiempo en uso corren el riesgo de sufrir accidentes por el deterioro de sus componentes. Después de 10 años, debe hacer que el artefacto sea revisado por el fabricante o por el distribuidor del artefacto de gas.



Dirección del contacto en una emergencia de GAS LP	El distribuidor de GAS LP
Dirección de contacto	
Tel	
El centro de llamadas de emergencia está disponible durante las 24 horas del día.	

También es posible encontrar información detallada en la página inicial de la Comisión de Seguridad de Gas Licuado de Petróleo.

<http://www.lpg.or.jp/>

LPガス安全委員会
2022.2(スペイン語)

Guía de seguridad sobre el GAS LP para el hogar

Para un uso seguro y confiable

Cuando Ud. huele gas, ¿qué hace?

Le rogamos guardar esta guía en la cocina, en la sala de estar o en un lugar en donde su familia pueda verla fácilmente.



No use nunca una fuente de ignición



- No toque los interruptores de los ventiladores o de iluminación, etc., que se pueden convertir en una fuente de ignición.



Abra bien las puertas o las ventanas y haga que el gas salga hacia el exterior.

- Preste atención a la posibilidad de una acumulación de gas en lugares bajos debido a que el GAS LP es más pesado que el aire.



Cierre todas las válvulas de gas y de los artefactos.

- Cierre sin falta la válvula de gas del medidor o el tapón de válvula.

En el sentido de rotación de las agujas del reloj



- Cuando no conoce la ubicación de la válvula del medidor de gas, primero consulte con el establecimiento distribuidor de gas LP.

Informe inmediatamente la fuga de gas

Siga las instrucciones del personal de “Dirección de contacto de emergencia”



- No use el gas hasta confirmar su seguridad.

- Le rogamos verificar la dirección del contacto de emergencia para el distribuidor de GAS LP para referencia futura.
- El centro de llamadas de emergencia está disponible durante las 24 horas del día.

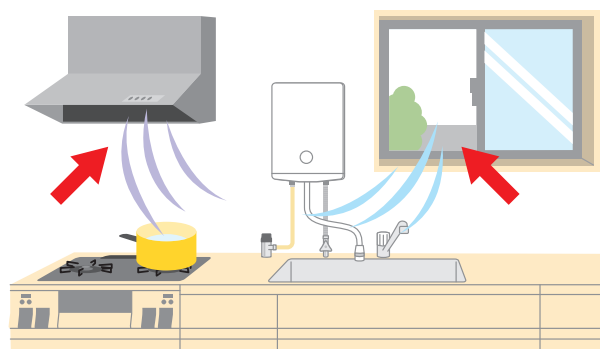
Comisión de Seguridad de Gas Licuado de Petróleo
Ministerio de Economía, Comercio e Industria

Puntos de verificación de seguridad

✓ ¡Para prevenir la intoxicación por CO!

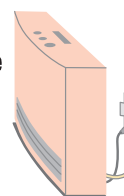
Verifique la ventilación

- Acostúmbrese a asegurar la ventilación cuando use gas.



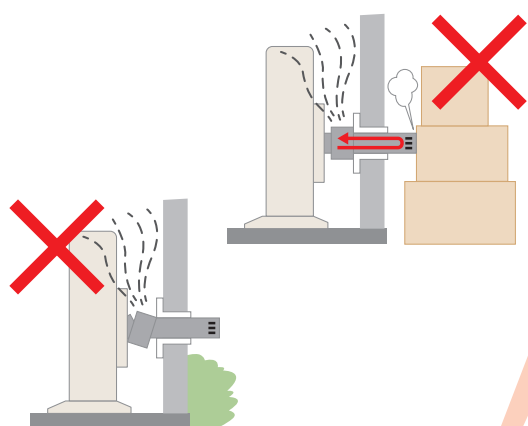
A todas aquellas personas que utilizan estufa y/o calentador de gas con ventilador integrado.

Ventile el cuarto 1-2 veces por hora, abriendo las ventanas.



Los artefactos de combustión con admisión/escape desde el exterior

- ¿No está desprendido el tubo de escape?
- ¿No está bloqueada la lumbrera de escape?
- ¿Está el extremo del tubo de escape colocado en el exterior?



✓ ¡Para prevenir los accidentes de fugas de gas!

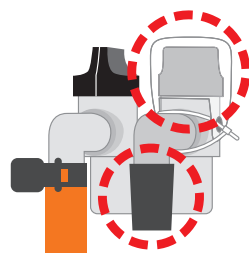
Verifique el encendido Encendido/reencendido repetido Apagado que se produce cuando se está cocinando

- Se han producido accidentes debido a que se ha omitido confirmar el encendido correcto. ¡Esté seguro de realizar una verificación visual!
- Se han producido accidentes debido a que el gas que se acumuló en un artefacto después de repetidos intentos de encendido se inflamó. Le rogamos tener cuidado cuando intente un reencendido.

* ¿No están agotadas las pilas?

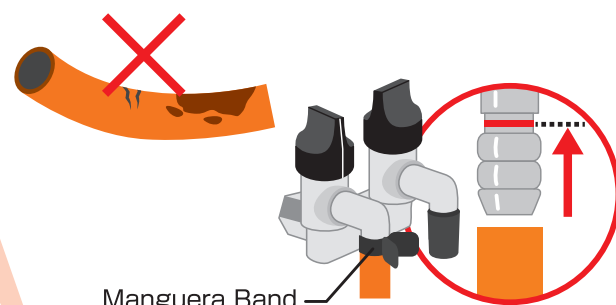
Válvula de gas que no se utiliza

- ¿Está puesta la perilla en [Cerrar]?
- ¿Está cubierta la válvula de gas con una tapa de caucho?



Manguera de caucho

- ¿Hay marcas de quemaduras o grietas?
- ¿Se ha introducido la manguera hasta la línea roja en la válvula de gas?
- ¿Está asegurada con una banda para manguera?



Manguera Band

¿Qué es la intoxicación por monóxido de carbono (CO)?



Peligro

Si usted usa un artefacto de gas en un ambiente sin suficiente aire (oxígeno), este artefacto generará monóxido de carbono debido a la incompleta combustión. El monóxido de carbono es altamente tóxico. La inhalación de este gas tóxico, aunque sea una mínima de cantidad, podría causar dolor de cabeza o náusea, y en el peor del caso muerte por quedarse inmóvil cuando se dé cuenta. Se recomienda instalar una alarma de CO.

✓ ¡Para... estar preparados!

Alarma de CO Alarma por fugas de gas

- Esté seguro de enchufarlo nuevamente después de usar el tomacorriente para una aspiradora, etc
- ¿No está desprendido el enchufe?



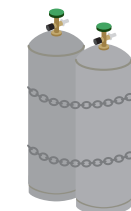
Ejemplo de alarma de gas Ejemplo de alarma de CO

Se recomienda instalar el dispositivo de alarma de gas o CO para mayor tranquilidad, ya que la anomalía de gas es advertida por un zumbador o por sonido fonético.

* **El intervalo de reemplazo de la alarma es de 5 años.**

Cilindros de gas LP

- La distancia desde cualquier fuente de ignición debe ser mayor que 2 m



Solicitud de contramedidas contra el daño causado por la nieve

- Un regulador o medidor de gas se puede dañar debido a la nieve. Rogamos utilizar una cerca para la nieve o verificar el cobertizo para el cilindro.
- Cuando retire la nieve del techo, preste atención para evitar el daño de las instalaciones de GAS LP.



¡Rogamos ponerse en contacto en los casos que se indican a continuación!

Llama

La llama es inestable

La llama es amarilla

Hay parte sin llama.

Operación

La llama se apaga durante el uso

El encendido es explosivo

El fuego no se extiende suavemente

Difícil de encender

No se enciende

Artefacto

Quema con un ruido anormal

Hay olor a gas

Hay olor a gas de escape durante la operación

Solicite la inspección al fabricante del aparato o a la tienda de GAS LP inmediatamente.

