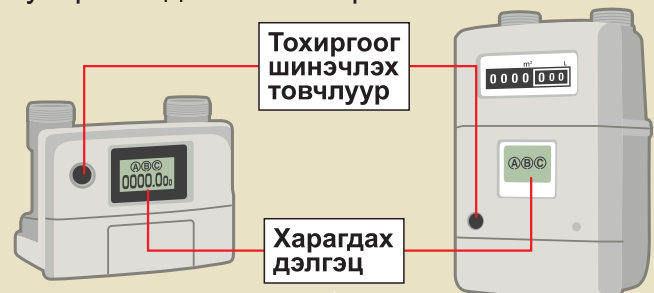


# Газ гэнэт асахгүй болвол!

Эхлээд газ асахгүй байгаа шалтгаан болон аюулгүй байдлыг шалгаарай.



Газ ашиглаж байх үед 5 ба түүнээс дээш баллын газар хөдлөлт болох тохиолдол



Газан төхөөрөмжийг унтраахаа мартах зэрэг газ олон цагаар ашиглагдаж буй тохиолдол



Газны хоолой мултрах зэргээр газ их хэмжээгээр урсан гарч буй тохиолдол

**Газ алдагдах, газ үнэртэх үед баруун талын ажиллагааг сэргээх үйлдлийг хийлгүй, LP газны компани эсвэл ослын дуудлагын утас руу холбоо барина уу.**

\* Газ ашиглаагүй үед газыг хаахгүй байх горим идэвхжинэ.  
\* Тохиргоо шинэчилсэн ч (тохиргоо шинэчлэгдэхгүй) байх тохиолдолд энэ үйлдлийг давтан хийлгүй LP газны компаниар шалгуулна уу.

## Газ тоолуурын тохиргоог шинэчлэх

**1**

- Төхөөрөмжийн хаалтыг бүгдийг хаана уу.
- Ашиглаагүй газны хаалт хаагдсан эсэхийг шалгана уу.

**2**

- Зүүн талын тохиргоо шинэчлэх товчлуурыг дарна уу.
- “ガス止(Газ хаах)” гэсэн бичиг арилна.

**3**

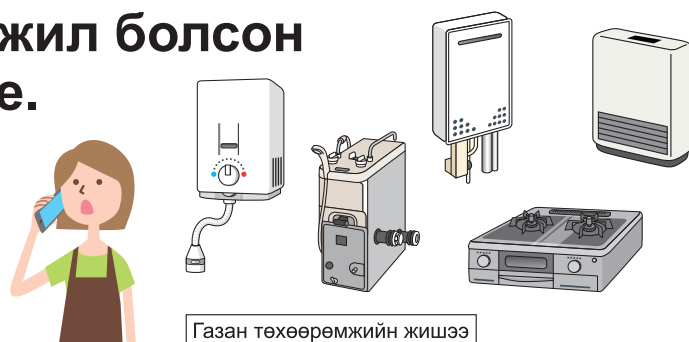
- Дэлгэц дээрх үсэг болон гэрэл анивчина.
- **1 минут орчим** хүлээнэ үү.
- \* Гэрэл нь тохиргоо шинэчлэх товчлуурын хэсэгт байрлаж болно.

**4**

- Дэлгэц дээрх үсэг болон гэрэл унтарна.
- Тохиргоо шинэчлэх үйлдэл дуусна.
- Газ ашиглаж болно.

## Газан төхөөрөмж 10 жил болсон бол үзлэг хийлгүүлье.

Удаан ашиглаж буй газан төхөөрөмж нь эд анги зэрэг элэгдэж муудсанаас осол аваар үүсэх эрсдэлтэй. 10 жил болсон бол үйлдвэрлэгч эсвэл газан төхөөрөмжийн борлуулагч руу үзлэг хийлгэх хүсэлт өгнө үү.



Газан төхөөрөмжийн жишээ

LP газны ослын дуудлагын утас	LP газны компанийн нэр
Холбоо барих хаяг:	
Утас:	
Ослын дуудлагын утас 24 цагаар ажилладаг.	

LP газны аюулгүй байдлын зөвлөлийн вэб хуудсаар ч дэлгэрэнгүй мэдээллийг харах боломжтой.

<http://www.lpg.or.jp/>

LPガス安全委員会 2022.2(モンゴル語)

## Ахуйн LP газны аюулгүйн зааварчилгаа

# Аюулгүй, итгэлтэйгээр ашиглахын тулд

**Газ үнэртэж байгааг мэдэрвэл тухайн үед нь арга хэмжээ авах!**

Гал тогоо, зочны өрөө зэрэг гэр бүлийн гишүүдийн гарт ойр газар байрлуулна уу.



### Гал ашиглаж огт болохгүй.

• Гал авалцах шалтгаан болох учир гал гаргахгүй, мөн сэнс болон гэрлийн унтраалгад хүрч болохгүй.



**Гал гаргахыг хатуу хориглоно**

### Хаалга, цонхоо том онгойлгож, газыг гадагшлуулаарай.

• LP газ нь агаараас хүнд учир нам доор газарт хуримтлагдаж үлддэгийг анхаарна уу.



### Бүх төхөөрөмжийн хаалт, газны хаалтыг хаагаарай.

• Тоолуурын газны хаалт эсвэл баллоны хаалтыг заавал хаана уу.



◎ Тоолуурын газны хаалтын байрлалыг мэдэхгүй бол LP газны компаниас урьдчилан лавлана уу.

### Газ алдагдаж буй тухай шууд мэдээлнэ үү.

**“Ослын дуудлагын утас”-ны зааврыг дагаж мөрдөнө үү.**



◎ Аюулгүй байдлыг шалгаж дуусах хүртэл газыг ашиглаж болохгүй.

◎ Ослын дуудлагын утсыг LP газны компаниас урьдчилан лавлана уу.

◎ Ослын дуудлагын утас 24 цагаар ажилладаг.

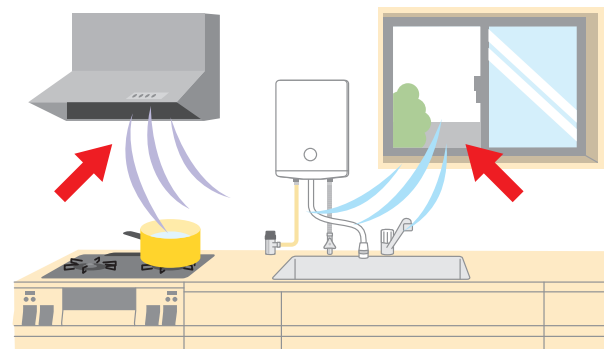
LP газны аюулгүй байдлын зөвлөл / Эдийн Засаг, Аж Үйлдвэрийн Яам

# Аюулгүй байдлыг шалгах!

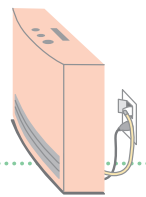
✓ **CO хордлогод орох ослоос сэргийлэхийн тулд!**

## Агааржуулалтыг шалгах

- Газ хэрэглэхдээ агаарын солилцоо хийж хэвших

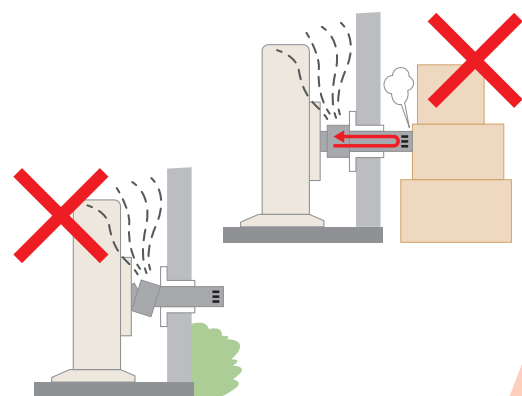


**Тосон болон газан сэнсэн халаагч хэрэглэж буй хүмүүст**  
Цагт 1~2 удаа цонхоо онгойлгож агааржуулалт хийнэ үү.



## Гадна агааржуулалтын систем бүхий шатаах төхөөрөмж

- Агааржуулалтын хоолой мултарсан эсэх!
- Агааржуулалтын хоолойн амсар сул эсэх!
- Агааржуулалтын хоолойны үзүүр гадна хананаас цухуйсан эсэх!



✓ **Газ алдагдахаас сэргийлэхийн тулд!**

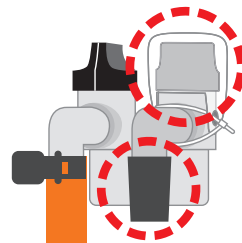
## Гал ноцсон эсэхийг шалгах

### Дахиж даран, галыг ахин ноцоох Дутуу ноцож унтрах

- Гал ноцсон эсэхийг шалгаагүйгээс осол их гардаг. Заавал нүдээр харж шалгана уу!
- Ахин дахин ноцоосноор, төхөөрөмжид хуримтлагдсан газнаас гал авалцах осол мөн гардаг. Дахин ноцоохдоо анхааралтай байна уу!
- \* Анхаар: батерей дууссан үед гал ноцохгүй.

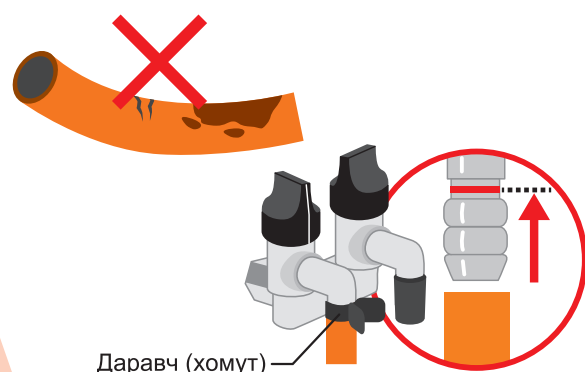
## Ашиглахгүй газны хаалт нь

- Хаалтын чих "хаах" дээр байгаа эсэх!
- Газны хаалтанд резин таг таглаатай байх эсэх!



## Газны хоолой (резин гуурс)

- Шатсан, цуурал үүсээгүй эсэх!
- Газны хаалт дахь улаан зураас хүртэл угласан байгаа эсэх!
- Даравчаар найдвартай тогтоосон эсэх!



Даравч (хомут)

## CO (нүүрс төрөгчийн дутуу исэл)-ийн хордлогын тухай!



Аюултай

Галын төхөөрөмжийг агаар (хүчилтөрөгч)-ын дутмаг байдалд ашигласнаар дутуу шаталт үүсэж, CO (нүүрс төрөгчийн дутуу исэл) ялгардаг. CO нь маш хортой бодис бөгөөд бага хэмжээгээр амьсгалах төдийд үхэлд хүргэх аюултай. CO мэдрэгч тавихыг зөвлөж байна.

✓ **Болзошгүй ...-ын тулд!**

## CO (нүүрс төрөгчийн дутуу исэл) мэдрэгч

### Газ мэдрэгч

- Тоос сорогч зэргийг ажиллуулсны дараа буцааж яг залгасан эсэх!
- Залгуур хөндийрөөгүй эсэх!



Газ мэдрэгчийн жишээ



CO мэдрэгчийн жишээ

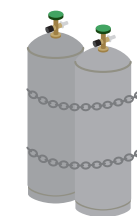


Газ мэдрэгч болон CO мэдрэгч суурилуулснаар газны аюулыг дохио болон дуут дохиоллоор анхааруулах тул итгэж болно.

\* Анхаар: Мэдрэгчийг 5 ЖИЛД НЭГ УДАА СОЛИХ шаардлагатай.

## LP газны сав нь

- Гал гаргах зүйлийг 2 метрээс ойргүй!



## Цасны аюулаас урьдчилан сэргийлэх нь

- Цаснаас үүдэн тохируулагч төхөөрөмж болон газ тоолуур эвдрэх эрсдэлтэй. Цаснаас хамгаалах хаалт болон хайрцагны бүрэн бүтэн байдлыг шалгаж байна уу.
- Цас цэвэрлэхдээ LP газны төхөөрөмжийг гэмтээхээс болгоомжилно уу.



**Ийм үед шууд холбогдоорой!**

## Дөл

Дөл тогтворгүй

Дөл шар өнгөтэй

Дөлгүй хэсэг байх

## Ажиллагаа

Ашиглаж байхад унтрах

Хүчтэй авалцаж асах

Гал жигд тархан асахгүй байх

Асахдаа муу байх

Асахгүй байх

## Тоног төхөөрөмж

Хачин дуу гарч шатах

Газны үнэр үнэртэх

Ажиллаж байх үед газны үнэр үнэртэх

Төхөөрөмж үйлдвэрлэгч эсвэл LP газны компанид шууд шалгуулах хүсэлт өгнө үү.

