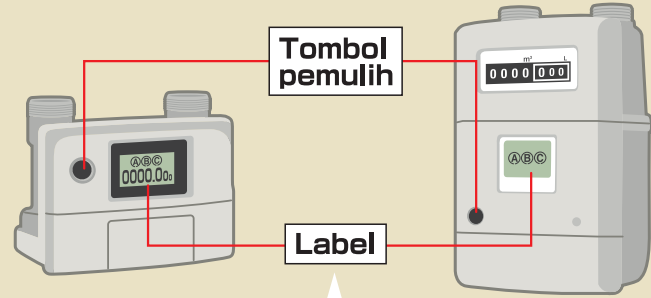


# Bila gas berhenti mendadak!

Pertama-tama periksa sumber terputusnya gas dan keamanan.



Bila terjadi gempa bumi dengan magnitudo 5 atau lebih saat gas sedang digunakan.



Bila alat gas lupa dimatikan, gas terbuka dalam waktu lama dan terus digunakan.



Bila gas mengalir dalam jumlah banyak karena lepasnya pipa karet, dll.

**Jika terjadi kebocoran gas atau bau gas, jangan lakukan pengoperasian pemulihan seperti yang dijelaskan di bagian kanan, tetapi silakan hubungi toko penjual gas LP atau kontak hubungan darurat.**

- \* Saat gas tidak digunakan, alat ini memiliki fungsi yang mana gas tidak diputus.
- \* Bila "pemulihan" tidak terjadi meskipun operasi pemulihan telah dilakukan, jangan ulangi operasi pemulihan dan dapatkan pemeriksaan oleh toko penjual gas LP.

## Cara memulihkan meteran gas.

**1**

- Tutup semua pangkal alat.
- Periksa bahwa pangkal gas yang tidak digunakan telah ditutup.

**2**

- Tekan tombol pemulih di sisi kiri.
- Tuliskan "ガス止 (Gas berhenti)" padam.

**3**

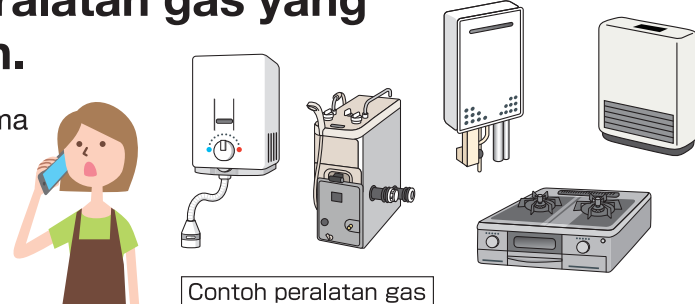
- Tuliskan dan lampu di LCD berkedip.
- Tunggu 1 menit.
- \* Ada juga unit dengan lampu berada di bagian tombol pemulih.

**4**

- Tuliskan dan lampu di LCD padam.
- Pemulihan selesai.
- Gas dapat digunakan.

## Ajukan pemeriksaan peralatan gas yang sudah berumur 10 tahun.

Peralatan gas yang digunakan dalam jangka waktu lama dikhawatirkan bisa menyebabkan kecelakaan, akibat penuaan komponen dsb. Oleh karena itu, ajukan pemeriksaan kepada produsen atau toko penjual peralatan gas setelah berumur 10 tahun.



| Kontak saat darurat untuk gas LP            | Nama toko penjual gas LP |
|---|--------------------------|
| Kontak:                                     |                          |
| Telepon:                                    |                          |
| Kontak saat darurat melayani selama 24 jam. |                          |

## Panduan Keselamatan Gas LP di Rumah

# Untuk Penggunaan yang Aman dan Selamat

Penanganan saat merasakan bau gas!

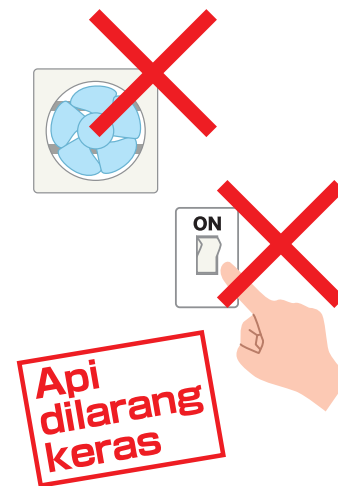
Letakkan di tempat yang dapat terlihat di rumah seperti dapur, ruang keluarga, dll.



**Jangan pernah menggunakan sumber api.**



- Jangan pernah menyentuh api telanjang yang menjadi sumber nyala api, kipas penukar udara, sakelar listrik, dll.



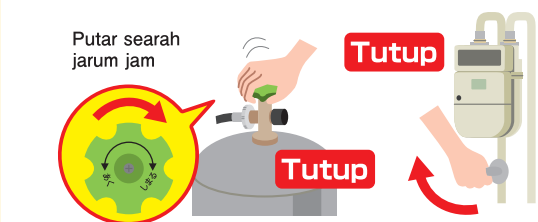
**Buka pintu dan jendela lebar-lebar untuk mengeluarkan gas.**

- Gas LP lebih berat dari udara oleh sebab itu perhatikan juga gas yang terkumpul di tempat rendah.



**Tutup semua kenop alat dan pangkal gas.**

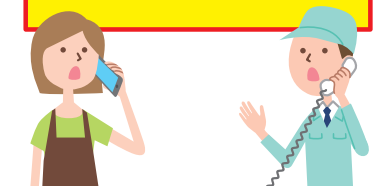
- Pastikan untuk menutup kenop meteran gas atau katup wadah.



- © Saat tidak tahu lokasi kenop meteran gas, silakan konfirmasi terlebih dahulu dengan toko penjual gas LP.

**Segera sampaikan kondisi kebocoran gas.**

**Ikuti instruksi "Kontak saat darurat".**



- © Jangan gunakan gas hingga pemeriksaan keamanan selesai.

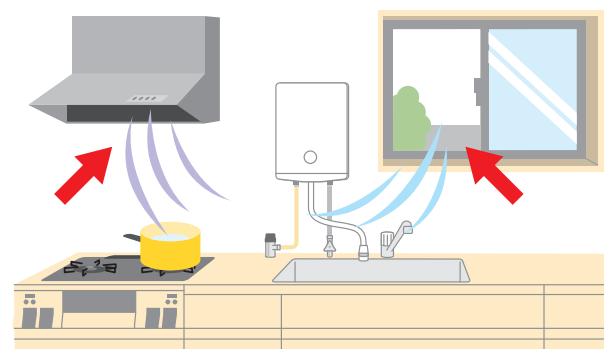
- © Untuk kontak saat darurat, silakan konfirmasi terlebih dahulu dengan toko penjual gas LP.
- © Kontak saat darurat melayani selama 24 jam.

# Poin pemeriksaan keamanan

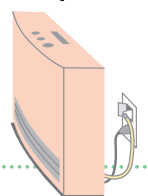
✓ Untuk mencegah kecelakaan akibat keracunan CO!

## Periksa pertukaran udara

- Biasakan untuk melakukan pertukaran udara saat menggunakan gas!

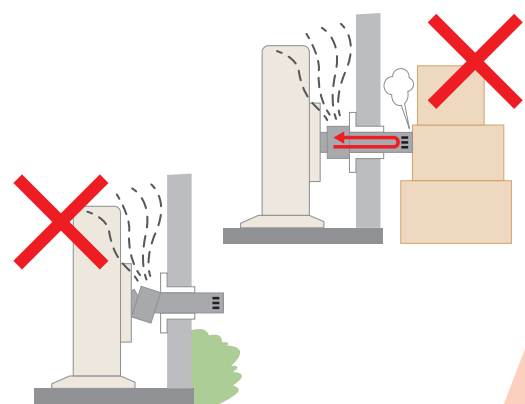


Bagi pelanggan pengguna kompor dan pemanas kipas gas  
Mohon lakukan pertukaran udara dengan membuka jendela 1-2 kali dalam 1 jam.



## Untuk alat pembakar yang memasok dan membuang gas dari luar ruangan

- Saluran pembuangan tidak bergeser!
- Lubang pembuangan tidak tertutup!
- Ujung saluran pembuangan berada di luar ruangan!



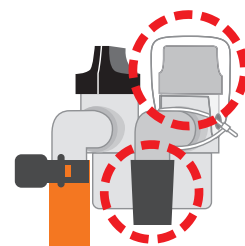
✓ Untuk mencegah kecelakaan akibat kebocoran gas!

## Periksa penyalan api Pengulangan penyalan api, penyalan api kembali Api padam di tengah pembakaran

- Terjadi kecelakaan karena penyalan api tidak diperiksa. Pastikan untuk memeriksanya dengan mata!
- Terjadi kecelakaan karena api yang menyala oleh gas yang menumpuk di peralatan saat berulang kali melakukan penyalan api. Berhati-hatilah saat menyalakan api kembali!  
\* Api tidak dapat dinyalakan bila baterai habis.

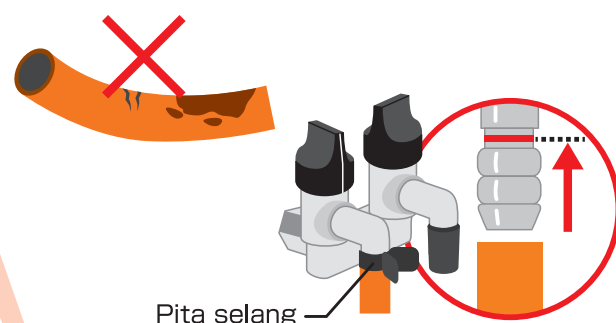
## Pangkal gas yang tidak digunakan

- Pastikan kenopnya "tertutup"
- Pastikan tutup karet pangkal gas terpasang!



## Selang karet (pipa karet)

- Tidak boleh hangus terbakar atau ada retakan!
- Dimasukkan sampai ke garis merah pada pangkal gas!
- Dikencangkan dengan baik oleh pita selang!



## Keracunan CO (karbon monoksida)



Bahaya

Bila alat pembakar digunakan terus-menerus dalam kondisi kekurangan udara (oksigen), pembakaran tidak sempurna akan terjadi dan CO (karbon monoksida) akan dihasilkan. CO memiliki sifat beracun yang sangat kuat sehingga ada risiko kematian meskipun hanya menghirup sedikit. Disarankan untuk memasang alat peringatan CO.

✓ Untuk berjaga-jaga...!

## Alat peringatan CO Alat peringatan gas

- Pastikan stopkontaknya tersambung kembali seperti semula setelah menggunakan alat penyedot debu, dll.
- Stopkontaknya tidak terlepas!

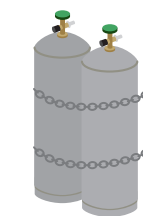


Contoh alat peringatan gas      Contoh alat peringatan CO

Bila alat peringatan gas atau alat peringatan CO dipasang, Anda akan lebih tenang karena kelainan gas akan diberitahukan dengan buzzer atau suara.  
\* Batas waktu penggantian alat peringatan adalah 5 tahun.

## Penempatan wadah gas LP

- Jarak dengan sumber api minimal 2m!



## Penanganan salju

- Regulator, meteran gas, dan sebagainya dapat rusak karena salju. Mohon lakukan pemeriksaan kurungan pelindung dari salju dan kamar kecil penyimpanan tabung.
- Saat membersihkan salju, berhati-hatilah agar tidak merusak fasilitas gas LP.



Segera hubungi kami saat terjadi hal ini!

## Api

Api tidak stabil

Api berwarna kuning

Ada bagian yang tidak berapi

## Pengoperasian

Api padam saat digunakan

Api menyala dengan ledakan

Api sulit berpindah

Api sulit menyala

Api tidak menyala

## Alat

Membakar dengan mengeluarkan bunyi aneh

Ada bau gas

Ada bau gas buangan saat beroperasi

Segera ajukan pemeriksaan kepada produsen alat atau toko penjual gas LP.

