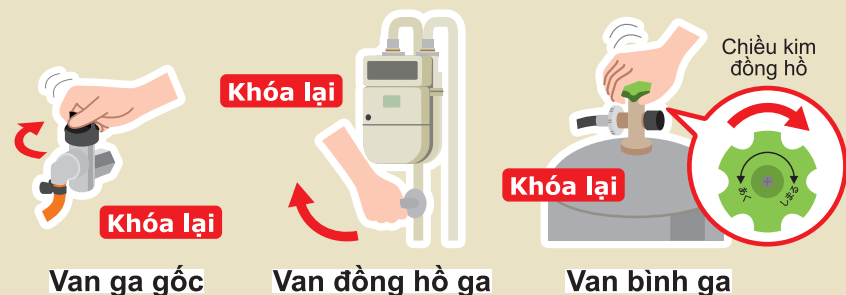


Khi xảy ra động đất, hỏa hoạn, thiên tai

Khi lánh nạn hay khi có mùi hôi ga, hãy ngừng dùng ga, và khóa hết các van ga gốc, van đồng hồ ga và van bình ga.



Nghiệp vụ bảo đảm an toàn của ga LP

Để dùng ga LP một cách an toàn, thì có nghiệp vụ bảo đảm an toàn ví dụ như thông báo hay kiểm tra / điều tra nhà khách hàng định kỳ theo Pháp luật, tuy nhiên có trường hợp cửa hàng bán ủy thác đến cơ quan bảo đảm an toàn đã có chứng nhận. Khi cơ quan bảo đảm an toàn ghé thăm, thì xin vui lòng hợp tác.

Thông báo

Thông báo bằng văn bản một cách định kỳ về những điểm chú ý khi sử dụng nhà bếp nghiệp vụ, hay những thông tin để không xảy ra sự cố.

Thực hiện mỗi năm 1 lần (hoặc 2 năm 1 lần)

Liên lạc khẩn cấp và xử lý khi khẩn cấp

Xử lý nhanh chóng những lúc ví dụ như rò rỉ ga ở nhà bếp nghiệp vụ.

Khi khẩn cấp thì có thể xử lý miễn phí trong vòng 30 phút. Địa chỉ liên lạc khẩn cấp có đối ứng cả đêm tối, ngày nghỉ



©“Nghiệp vụ bảo đảm an toàn” thì thực hiện miễn phí. Khi cần sửa chữa hay cải thiện “thiết bị tiêu phí” thì sẽ có phí.

Chúng tôi khuyên nên lắp máy bảo đảm an toàn phòng chống sự cố do rò rỉ CO, ga.

Máy cảnh báo thông gió nghiệp vụ

Nhận diện nhanh chóng những lúc như thiếu thông gió, CO không ngừng xảy ra, và cảnh báo trước khi bị nguy hiểm. Có cả dạng dùng pin mà không cần cắm điện.

Máy cảnh báo ga

Nhiều sự cố rò rỉ ga là do “định đánh lửa” mà nhầm quên hay thổi tràn ra. Chúng tôi khuyên nên lắp đặt máy cảnh báo để phòng chống sự cố ga rò rỉ.



Ví dụ máy cảnh báo thông gió nghiệp vụ



Máy cảnh báo có thời hạn thay là 5 năm.

Những máy đã quá thời hạn thay thì có khi hoạt động không chính xác.

Địa chỉ liên lạc khẩn cấp của ga LP	Tên cửa hàng bán ga LP
Địa chỉ liên lạc	
Điện thoại	
Địa chỉ liên lạc khẩn cấp phục vụ 24/24.	

Có thể xem thông tin chi tiết trên cả trang chủ của Ủy ban an toàn ga LP. <http://www.lpg.or.jp/>

LPガス安全委員会
2022.2(ベトナム語)

Hướng dẫn an toàn ga LP dùng cho nghiệp vụ

Để khách hàng dùng một cách an toàn và yên tâm

Nếu thấy mùi hôi ga, xử lý khi đó là:

Hãy đặt ở nơi mà mọi người làm trong nhà bếp nhìn thấy.



Chú ý

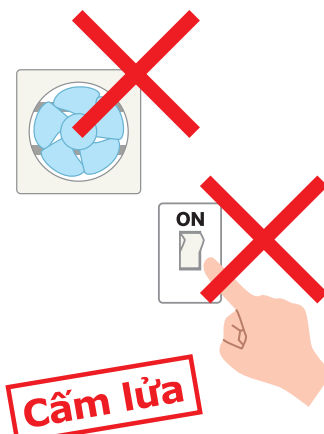
Thiệt hại sự cố ga của nhà bếp nghiệp vụ thì không phải chỉ mình những người của cửa hàng mà còn có khả năng nguy hiểm cho khách hàng.

Tuyệt đối không dùng lửa.



Nguy hiểm

• Tuyệt đối cũng không chạm tay vào những thứ là nguồn bắt lửa như ngọn lửa trần, quạt thông gió, công tắc của những đồ dùng điện v.v.



Hãy mở to cửa nhà hay cửa sổ để đuổi ga ra ngoài.

• Do ga LP nặng hơn không khí, nên hãy chú ý cả ga có tích tụ ở chỗ thấp.



Khóa tất cả van thiết bị, van ga gốc.

• Nhất định phải khóa van đồng hồ hay van bình.



© Khi không biết vị trí của van đồng hồ ga, hãy xác nhận trước với cửa hàng bán ga LP.

Hãy liên lạc ngay tình trạng rò rỉ ga.

Hãy tuân theo chỉ thị của “địa chỉ liên lạc khẩn cấp”.



© Nếu có chỉ thị lánh nạn, hãy hướng dẫn khách hàng lánh nạn.

© Địa chỉ liên lạc khẩn cấp thì hãy xác nhận trước với cửa hàng bán ga LP.
© Địa chỉ liên lạc khẩn cấp phục vụ 24/24.

Khi dùng thiết bị ga nhất định phải thông gió!

Khi dùng thiết bị ga, nhất định hãy xác nhận thông gió và xác nhận cửa cấp khí.



Ủy ban an toàn ga LP / Bộ Kinh tế Thương mại và Công nghiệp Nhật Bản

Trọng điểm kiểm tra an toàn!

✓ Để phòng ngừa sự cố rò rỉ ga!

Xác nhận đánh lửa Quên khóa van thiết bị

- Nhất định phải xác nhận bằng mắt!
- Sau khi dùng cũng xác nhận van thiết bị có khóa chắc không!

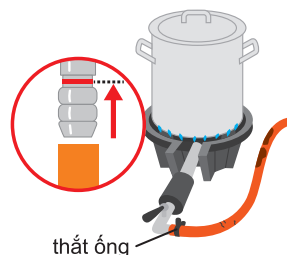
Những đồ không có dụng cụ an toàn thì cần phải đặc biệt chú ý.

Bật lửa lập đi lập lại / bật lửa lại Rời khỏi

- Hãy đặc biệt chú ý khi bật lửa lại.
- Không rời khỏi đó mà hãy xác nhận bằng mắt.
- Hãy chú ý là thiết bị thiêu đốt có xuống cấp, hoặc có hỏng hay không.

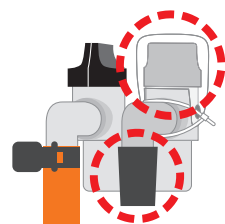
Ống cao su thì

- Có vết cháy hay vết nứt hay không?
- Có cắm vào đến đường màu đỏ của van ga gốc, van thiết bị hay không?
- Có được kẹp chắc bằng thắt ống hay không?



Van ga gốc không dùng có

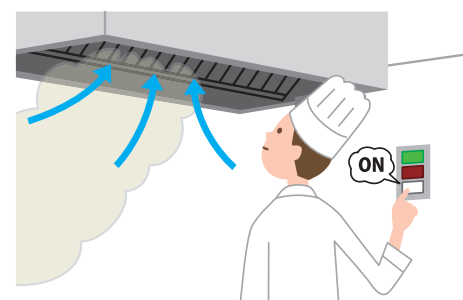
- Núm van có đang “đóng” hay không?
- Van ga gốc có nắp cao su không?



✓ Để phòng ngừa sự cố trúng độc CO!

Xác nhận thông gió

- Khi chuẩn bị đồ hay khi mở cửa hàng, nhất định phải xác nhận xem quạt thông gió có đang quay không!



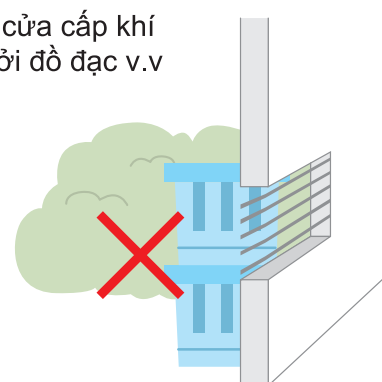
Vệ sinh thiết bị cấp thải khí ví dụ như ống khói

- Định kỳ vệ sinh quạt thông gió, chụp thải khí, trong ống khói.
- Hãy chú ý lỗ thủng, bong tuột, mục nát ống thải khí (ống khói). Khí thải sẽ trôi vào bếp.



Xác nhận cửa cấp thải khí

- Xác nhận xem cửa cấp khí có bị che lấp bởi đồ đạc v.v hay không!



Về trúng độc CO (cacbon monoxit)!



Nguy hiểm

Thiết bị thiêu đốt nếu được dùng nguyên với tình trạng thiếu không khí (oxy) thì sẽ xảy ra cháy không hoàn toàn, và sinh ra CO (cacbon monoxit). CO có tính độc rất mạnh, chỉ cần hít một chút cũng có nguy hiểm đến tính mạng. Chúng tôi khuyên lắp đặt máy báo CO.

✓ Để phòng trường hợp bất trắc ...!

Máy cảnh báo thông gió nghiệp vụ (máy cảnh báo CO) Máy cảnh báo ga

- Khi tháo ra ví dụ như vệ sinh, thì nhất định phải cho nguồn điện như ban đầu.

Bàn giao khi dùng ga

- Khi thay ca lúc đang dùng ga, hãy truyền đạt tình trạng cho người sau, để thực hiện bàn giao.



Khi rời tiệm

- Xin vui lòng chỉ ngón tay xác nhận xem có khóa van ga hay không.



Những lúc như thế này thì hãy liên lạc ngay!

Ngọn lửa

Ngọn lửa không ổn định

Ngọn lửa màu vàng

Có phần không có ngọn lửa

Thao tác

Bị tắt lửa khi đang dùng

Bắt lửa một cách bùng phát

Lửa khó lan

Khó đánh lửa

Không đánh lửa

Thiết bị

Cháy với tiếng ồn bất thường

Có mùi hôi ga

Có mùi hôi của khí thải khi đang vận hành

Hãy yêu cầu nhà sản xuất thiết bị hay cửa hàng bán ga LP kiểm tra ngay.

