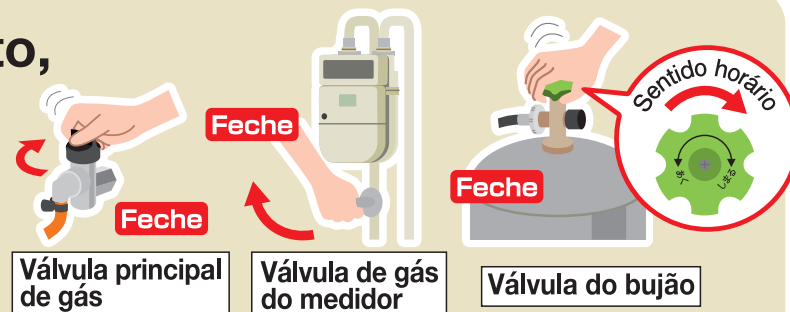


## No caso de um terremoto, incêndio ou calamidade

Quando você for refugiar-se, ou quando você sentir cheiro de gás, pare de usar o gás e feche as válvulas de todos os aparelhos, a válvula principal de gás, a válvula do medidor de gás e a válvula do bujão.



## Serviço de manutenção de segurança de gás LP

Para que os consumidores possam usar com segurança o gás LP, são realizados periodicamente os serviços de manutenção de segurança conforme a lei, como dar informações públicas e efetuar a checagem/inspeção da casa dos consumidores, mas há casos em que esses serviços são consignados por loja concessionária à organização mantenedora de segurança. Favor colaborar quando receber a visita da organização mantenedora de segurança.

### Conhecimentos públicos

Os cuidados que devem ser tomados durante o uso de cozinha comercial e as informações para prevenir acidentes são anunciados periodicamente por escrito.

**Efetuamos isto uma vez por ano (ou uma vez cada 2 anos).**

### Aviso e medidas a tomar na emergência

As emergências como o vazamento de gás em cozinha comercial são atendidas prontamente.

**Na emergência, são atendidos dentro de 30 minutos, gratuitamente.**  
**As chamadas de emergência são atendidas também à noite e nos feriados.**



©Os [Serviços de manutenção de segurança] são gratuitos. Mas quando for necessário um reparo ou conserto na [Instalação de consumo], o serviço será cobrado.

## Recomenda-se a instalação de aparelho de segurança para prevenir com antecedência os acidentes causados por vazamentos de gás ou CO.

### Alarme de exaustão comercial

Detecta imediatamente quando há falta de exaustão ou geração contínua de CO, e dá alarme antes da ocorrência de perigo. Existe o tipo movido à bateria, que não requer eletricidade.

### Alarme de gás

Muitos dos acidentes de vazamento de gás são por causa de erros por descuido "pensando ter acendido", ou por derramamento ao ferver. Recomendamos a instalação de alarme para prevenir os acidentes de vazamento de gás.



Exemplos de alarme de exaustão comercial

**⚠ Cuidado! O prazo para trocar o alarme é de 5 anos. Aqueles que tenham ultrapassado o prazo podem não funcionar corretamente.**

Centro de atendimento de emergência de gás LP	Loja concessionária de gás LP
Endereço para contato	
Fone:	
O Centro de atendimento de emergência está à disposição durante 24 horas por dia.	

Informações detalhadas também estão disponíveis na página da Comissão de Segurança do Gás de Petróleo Líquido

<http://www.lpg.or.jp/>

LPガス安全委員会  
2022.2(ポルトガル語)

## Guia de segurança do gás LP de uso comercial

# Para ser usado com segurança e tranquilidade

Quando sentir o cheiro de gás, o que você vai fazer?

Favor guardar este livrete de guia num lugar fácil de ser visto por funcionários que trabalham na cozinha.



Cuidado!

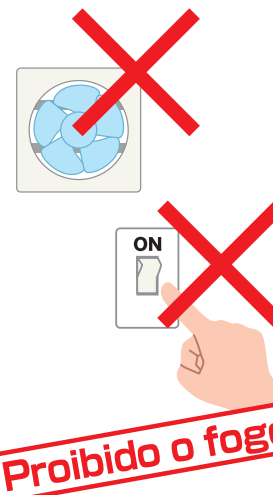
Os acidentes de gás ocorridos nas cozinhas comerciais têm o perigo de causar prejuízo não só para os pessoais que trabalham no estabelecimento, mas também aos clientes.

### Não use nenhum tipo de fogo



Perigo

- Não toque nas chaves do exaustor, luz, etc., que possam tornar-se fonte de ignição.



**Proibido o fogo**

### Abra bem as portas e as janelas e expulse o gás para fora.

- Tome cuidado com o gás que se possa ter acumulado na parte de baixo, porque o gás LP é mais pesado do que o ar.



### Feche as válvulas de todos os aparelhos a gás e a válvula principal de gás.

- Feche sem falta a válvula de gás do medidor ou a válvula do bujão.



© Quando você não conseguir achar onde se localiza a válvula de gás do medidor, verifique previamente com a loja concessionária de gás LP.

### Avise imediatamente o estado de vazamento de gás.

**Siga as instruções dadas pelo "Endereço de contato na emergência".**

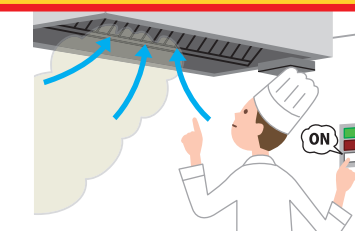


© Se foi instruído para retirar-se, oriente os clientes a se retirarem.

- © Favor deixar confirmado com a loja de gás LP, o Centro de atendimento de emergência de gás LP, para eventuais necessidades futuras.
- © O Centro de atendimento de emergência está à disposição durante 24 horas por dia.

## Ventile sempre que for usar aparelhos de combustão!

Ao usar aparelhos de combustão, verifique sempre a ventilação e a entrada de ar.



# Pontos de checagem de segurança

✓ Para prevenir acidentes com vazamento de gás!

## Verifique se está aceso Todas as válvulas dos aparelhos estão fechadas

- Verifique sempre visualmente.
- Depois de usar o aparelho também verifique se a válvula está bem fechada.

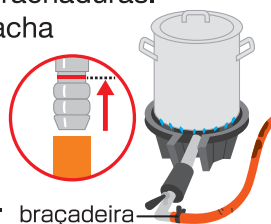
Preste bastante atenção, especialmente nos aparelhos desprovidos de dispositivos de segurança e nos aparelhos em que a chama não pode ser vista facilmente.

## Operação repetida para acender ou re-acender Apagar-se sozinho

- Tome bastante cuidado quando for reacender.
- Não se afaste do local e verifique sempre visualmente.
- Verifique se o combustor não está velho ou quebrado.

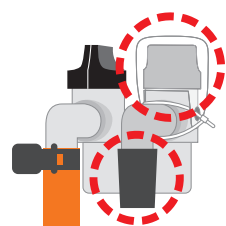
## Tubo de borracha

- Se não há queimaduras ou rachaduras.
- Verifique se o tubo de borracha (mangueira) foi enfiado até cobrir a faixa vermelha da válvula de gás.
- Se o tubo de borracha está bem atado com braçadeira.



## Válvulas de gás não usadas

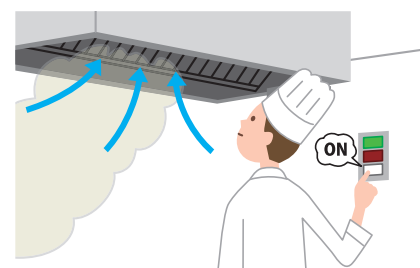
- Se a maçaneta da válvula está na posição [fechada].
- Se a ponta da válvula está coberta com tampa de borracha.



✓ Para prevenir intoxicação por CO!

## Exame de ventilação

- Verifique sempre se o exaustor está ligado durante a preparação e na hora de abrir o restaurante.



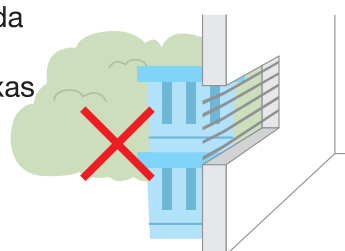
## Limpeza das instalações de alimentação e exaustão de ar, como o exaustor

- Limpe periodicamente o exaustor, porque se depositar gordura e poeira na ventoinha, capuz de exaustão ou no interior do duto, pode resultar em falta de arejamento ou até incêndio.
- Examine sempre se não há furos no cano (chaminé) de exaustão e se não está solto. Porque o gás exaurido pode fluir para dentro da cozinha.



## Exame da entrada de ar e exaustão

- Verifique se a entrada de ar não está bloqueada com caixas ou qualquer outra coisa.



## O que é a intoxicação por monóxido de carbono(CO)?



Perigo

Se o aparelho de combustão for usado num ambiente com deficiência de ar (oxigênio), ocorre a combustão incompleta, com geração de monóxido de carbono. O monóxido de carbono é altamente tóxico e mesmo que a quantidade inalada seja pequena, pode causar dor de cabeça, náusea, etc. e quando se dá conta, poderá não conseguir mover-se, havendo o perigo de chegar a morrer. Recomendamos a instalação do alarme de CO.

✓ Para os eventuais casos de...!

## Alarme de exaustão (alarme de CO) de uso comercial Dispositivo de alarme do vazamento de gás

- Quando tiver desligado, para fazer a limpeza por exemplo, certifique-se sempre de ter ligado de novo à alimentação. (Se o plug está inserido na tomada.)

## Revezamento enquanto estiver usando gás

- Quando fizer revezamento enquanto estiver usando gás, favor explicar a situação à pessoa que veio substituir no seu serviço.



## Quando for embora do restaurante

- Favor verificar se as válvulas de gás estão fechadas, apontando cada uma delas com o dedo.



Por favor, ligue à loja nestes casos!

## Chama

A chama está instável

A chama está amarela

Há parte sem chama

## Operação

O fogo se apagou durante o uso

A ignição é explosiva

O fogo não se expande suavemente

Difícil de acender fogo

Não acende o fogo

## Aparelho

Faz barulho anormal quando está aceso

Sente-se cheiro de gás

Sente-se cheiro de gás de exaustão durante a operação

Solicite imediatamente a inspeção ao fabricante do utensílio ou à loja concessionária de gás LP.

