

Газар хөдлөл, гал түймэр, гамшгийн үед

Аюулгүй газарт зугтах, эсвэл газны үнэр гарах үед газ ашиглахаа зогсоож, төхөөрөмжийн болон газны хаалт, тоолуурын газны хаалт болон баллоны хаалт бүгдийг хаана уу.



LP газны аюулгүй ажиллагаа

LP газны аюулгүй ажиллагааг хангахын тулд хуулинд заасан дагуу тогтмол мэдээллээр хангаж, үйлчлүүлэгчийн гэр болон ажлын байранд очиж аюулгүй байдлыг шалгадаг боловч зарим газны компани энэ ажлыг тусгай зөвшөөрөл бүхий байгууллагаар гүйцэтгүүлдэг. Аюулгүйн ажиллагаа хариуцсан байгууллага танайд үзлэгээр ирвэл хамтран ажиллахыг хүсье.

Мэдээллээр хангах

Ажлын зориулалттай гал тогоог ашиглах үеийн анхаарах зүйлс, аюулгүй ажиллагааны мэдээлэл зэргийг бичгээр тогтмол мэдээлдэг.

Жилд 1 удаа (эсвэл 2 жилд 1 удаа) хэрэгжүүлдэг

Ослын дуудлагын утас болон ослын арга хэмжээ

Ажлын зориулалттай гал тогоонд газ алдах тохиолдолд яаралтай арга хэмжээ авна.

Ослын үед 30 минутанд үнэ төлбөргүй арга хэмжээ авна. Ослын дуудлагын утас нь шөнийн цаг болон амралтын өдрөөр ажилладаг.



©“Аюулгүй ажиллагааны үзлэг”-ыг үнэ төлбөргүй гүйцэтгэнэ. Харин “элэгддэг тоног төхөөрөмж”-ийг засах, шинэчлэх шаардлагатай үед төлбөр гарна.

CO, газ алдалтаас үүдэх ослоос урьдчилан сэргийлэх аюулгүйн төхөөрөмж суурилуулахыг зөвлөж байна.

■ Ажлын зориулалттай агааржуулалтын мэдрэгч

Агаарын солилцоо хийх шаардлагатай, мөн CO ялгарсан үед шууд мэдэрч, аюул нүүрлэхийн өмнө мэдэгдэнэ. Цахилгаанд залгах шаардлагагүй, зайгаар ажилладаг мэдрэгч ч байдаг.

■ Газ мэдрэгч

Газ алдах осол нь ихэвчлэн “ассан гэж бодсон” анзааргагүй алдаа болон шингэн гадагш хальсанаас үүддэг. Энэ төрлийн ослоос урьдчилан сэргийлэхийн тулд мэдрэгч суурилуулахыг зөвлөж байна.



Ажлын зориулалттай агааржуулалтын мэдрэгчийн жишээ

Мэдрэгчийг 5 ЖИЛД НЭГ УДАА СОЛИХ шаардлагатай. Хугацаа дууссан төхөөрөмж буруу ажиллах эрсдэлтэй.

LP газны ослын дуудлагын утас	LP газны компанийн нэр
Холбоо барих хаяг:	
Утас:	
Ослын дуудлагын утас 24 цагаар ажилладаг.	

LP газны аюулгүй байдлын зөвлөлийн вэб хуудсаар ч дэлгэрэнгүй мэдээллийг харах боломжтой.

<http://www.lpg.or.jp/>

LPガス安全委員会 2022.2(モンゴル語)

Ажлын зориулалттай LP газны аюулгүйн зааварчилгаа

Аюулгүй, итгэлтэйгээр ашиглахын тулд

Газ үнэртэж байгааг мэдэрвэл тухайн үед нь арга хэмжээ авах!

Гал тогоонд ажиллах хүмүүсийн гарт ойр газар тавина уу.



Анхаар!

Ажлын зориулалт бүхий гал тогоон дахь газны осол нь зөвхөн тухайн ажлын байрны ажилчид бус үйлчлүүлэгчдэд ч хохирол учруулах эрсдэлтэй.



Гал ашиглаж огт болохгүй.

• Гал авалцах шалтгаан болох учир гал гаргахгүй, мөн сэнс болон гэрлийн унтраалгад хүрч болохгүй.



Гал гаргахыг хатуу хориглоно

Хаалга, цонхоо том онгойлгож, газыг гадагшлуулаарай.

• LP газ нь агаараас хүнд учир нам доор газарт хуримтлагдаж үлддэгийг анхаарна уу.



Бүх төхөөрөмжийн хаалт, газны хаалтыг хаагаарай.

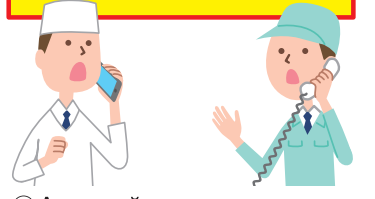
• Тоолуурын газны хаалт эсвэл баллоны хаалтыг заавал хаана уу.



©Тоолуурын газны хаалтын байрлалыг мэдэхгүй бол LP газны компаниас урьдчилан лавлана уу.

Газ алдагдаж буй тухай шууд мэдээлнэ үү.

“Ослын дуудлагын утас”-ны зааврыг дагаж мөрдөнө үү.

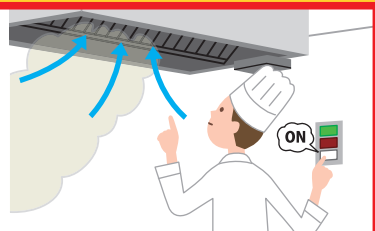


©Аюулгүй газарт зугатах тухай заавар ирсэн тохиолдолд үйлчлүүлэгчдийг зугатахад нь тусална уу.

©Ослын дуудлагын утсыг LP газны компаниас урьдчилан лавлана уу.
©Ослын дуудлагын утас 24 цагаар ажилладаг.

Газны төхөөрөмж ашиглах үед агаарын солилцоог заавал хийнэ үү!

Газны төхөөрөмж ашиглах үед агаарын солилцоо болон агааржуулалтын хоолойн амсарыг заавал шалгана уу.



LP газны аюулгүй байдлын зөвлөл / Эдийн Засаг, Аж Үйлдвэрийн Яам

Аюулгүй байдлыг шалгах!

✓ Газ алдагдахаас сэргийлэхийн тулд!

Гал ноцсон эсэхийг шалгах Төхөөрөмжийн хаалтыг хаахаа мартаагүй эсэх

- Заавал нүдээрээ шалгах!
- Ашиглаж дуусаад төхөөрөмжийн хаалт бүрэн хаагдсан эсэхийг шалгах!

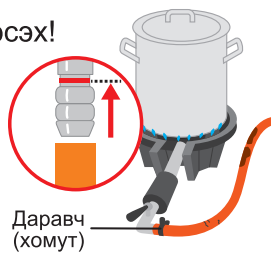
Аюулгүйн төхөөрөмжгүй тоног төхөөрөмжийг ашиглахдаа онцгойлон анхаарна уу.

Дахиж даран, галыг ахин ноцоох Дутуу ноцож унтрах

- Дахин ноцоох үед онцгойлон анхаарна уу.
- Тухайн газрыг орхилгүй өөрийн нүдээр шалгана уу.
- Шатаах төхөөрөмж хуучирч муудаагүй, эвдрээгүй эсэхийг анхаарна уу.

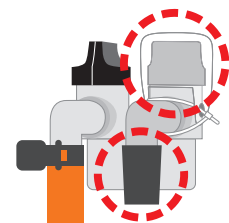
Резин хоолой (резин гуурс)

- Шатсан, цуурал үүсээгүй эсэх!
- Газны хаалт, төхөөрөмжийн хаалт дахь улаан зураас хүртэл угласан байгаа эсэх!
- Даравчаар найдвартай тогтоосон эсэх



Ашиглаагүй газны хаалт

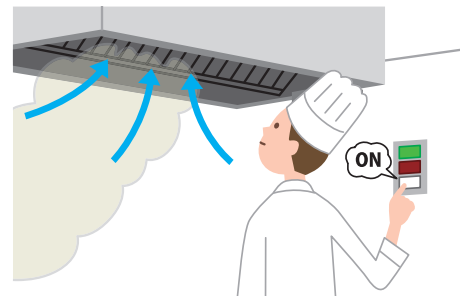
- Хаалтын чих "хаах" дээр байгаа эсэх!
- Газны хаалтанд резин таг таглаатай байх эсэх!



✓ СО хордлогод орох ослоос сэргийлэхийн тулд!

Агааржуулалтыг шалгах

- Газ нээх болон ажлын цаг эхлэх үед агааржуулалтын сэнс ажиллаж буй эсэхийг заавал шалгах!



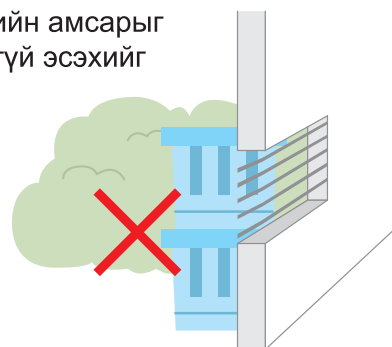
Дакт зэрэг агааржуулалтын төхөөрөмжийн цэвэрлэгээ

- Агааржуулагчийн сэнс, хиншүү сорогч, дакт зэргийн дотор талыг тогтмол цэвэрлэнэ үү.
- Агааржуулалтын хоолой (яндан) цоорсон, мултарсан, зэвэрсэн эсэхэд анхаарна уу. Хаягдал хий гал тогоо руу урсаж ордог.



Агааржуулагчийн амсарыг шалгах

- Агааржуулагчийн амсарыг юмаар хаагаагүй эсэхийг шалгах!



СО (нүүрс төрөгчийн дутуу исэл)-ийн хордлогын тухай!



Аюултай

Галын төхөөрөмжийг агаар (хүчилтөрөгч)-ын дутмаг байдалд ашигласнаар дутуу шаталт үүсэж, СО (нүүрс төрөгчийн дутуу исэл) ялгардаг. СО нь маш хортой бодис бөгөөд бага хэмжээгээр амьсгалах төдийд үхэлд хүргэх аюултай. СО мэдрэгч тавихыг зөвлөж байна.

✓ Болзошгүй ...-ын тулд!

Ажлын байрны агааржуулалт мэдрэгч (СО мэдрэгч) Газ мэдрэгч

- Цэвэрлэгээ хийх зэргээр түр салгах тохиолдолд заавал буцааж залгана уу.

Газ ашиглаж байгаад хоорондоо хүлээлцэх үед

- Газ ашиглаж байгаад хоорондоо ээлж солигдох үед дараагийн хүндээ нөхцөл байдлыг тайлбарлаж, хүлээлцэнэ үү.



Ажил дуусах үед

- Газны хаалтыг хаасан эсэхийг нэг бүрчлэн хуруугаар зааж шалгана уу.



Ийм үед шууд холбогдоорой!

Дөл

Дөл тогтворгүй

Дөл шар өнгөтэй

Дөлгүй хэсэг байх

Ажиллагаа

Ашиглаж байхад унтрах

Хүчтэй авалцаж асах

Гал жигд тархан асахгүй байх

Асахдаа муу байх

Асахгүй байх

Тоног төхөөрөмж

Хачин дуу гарч шатах

Газны үнэр үнэртэх

Ажиллаж байх үед газны үнэр үнэртэх

Төхөөрөмж үйлдвэрлэгч эсвэл LP газны компанид шууд шалгуулах хүсэлт өгнө үү.

