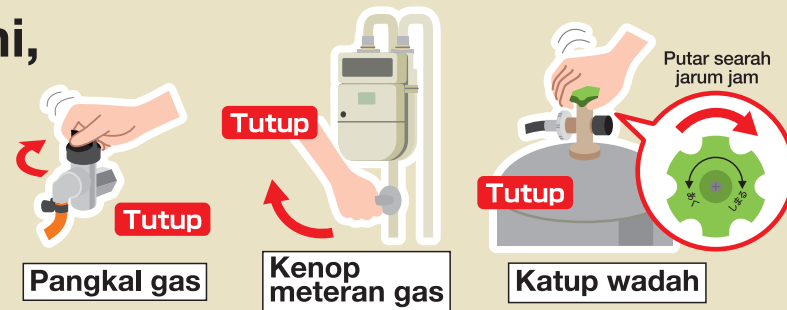


## Bila terjadi gempa bumi, kebakaran, bencana

Saat melakukan evakuasi atau ada bau gas, hentikan penggunaan gas lalu tutup semua kenop alat, pangkal gas, kenop meteran gas, dan katup wadah.



## Tugas menjaga keamanan gas LP

Agar gas LP digunakan dengan aman, dilakukan tugas menjaga keamanan seperti pemeriksaan dan survei ke rumah konsumen maupun sosialisasi berkala berdasarkan peraturan perundang-undangan namun ada kalanya hal ini dilakukan oleh toko penjual setelah memperoleh mandat dari lembaga penjaga keamanan yang telah diakui. Mohon bantuannya saat lembaga penjaga keamanan datang berkunjung.

### Sosialisasi

Pemberitahuan secara tertulis dan berkala tentang perhatian dalam penggunaan di dapur untuk bisnis dan informasi agar tidak menimbulkan kecelakaan, dll.

**Dilakukan 1 kali setahun (atau 1 kali dalam 2 tahun).**

### Kontak saat darurat dan penanganan saat darurat

Menangani dengan cepat saat terjadi kebocoran gas di dapur untuk bisnis, dll.

**Penanganan gratis dalam 30 menit saat darurat.**

**Kontak saat darurat juga memberikan penanganan di malam hari dan hari libur.**



©“Tugas menjaga keamanan” dilakukan dengan gratis. Terdapat biaya terpisah untuk reparasi dan perbaikan “peralatan habis pakai”.

## Rekomendasi pemasangan alat penjaga keamanan untuk mencegah terjadinya kecelakaan karena kebocoran CO dan gas.

### Alat peringatan pertukaran udara untuk bisnis

Dengan cepat mendeteksi kurangnya pertukaran udara, pembentukan CO yang terus berlanjut, dan sebagainya serta memberikan peringatan sebelum terjadi bahaya. Terdapat juga model baterai yang tidak memerlukan listrik.



Contoh alat peringatan pertukaran udara untuk bisnis

### Alat peringatan gas

Sebagian besar dari kecelakaan kebocoran gas terjadi karena kesalahan yang ceroboh seperti “berpikir bahwa api sudah menyala” dan luapan akibat terlalu panas. Direkomendasikan untuk memasang alat peringatan demi mencegah kecelakaan karena kebocoran gas.

**Perhatian** **Batas waktu penggantian alat peringatan adalah 5 tahun. Alat yang telah melewati batas waktu penggantian dapat tidak bekerja dengan benar.**

Kontak saat darurat untuk gas LP	Nama toko penjual gas LP
Kontak:	
Telepon:	
<b>Kontak saat darurat melayani selama 24 jam.</b>	

Anda juga bisa melihat informasi detail di halaman utama Komite Keselamatan Gas LP <http://www.lpg.or.jp/> LPガス安全委員会 2022.2(インドネシア語)

## Panduan Keselamatan Gas LP untuk Bisnis

# Untuk Penggunaan yang Aman dan Selamat

**Penanganan saat merasakan bau gas!**

Letakkan di tempat yang terlihat oleh para pekerja di dapur.



Perhatian

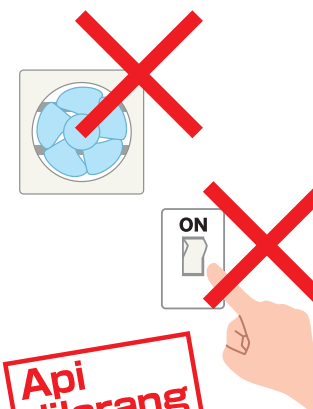
**Kerugian kecelakaan gas di dapur untuk bisnis tidak hanya berbahaya bagi pegawai toko itu sendiri tetapi juga memiliki risiko menimbulkan kerugian bagi pelanggan.**

### Jangan pernah menggunakan sumber api.



Bahaya

- Jangan pernah menyentuh api telanjang yang menjadi sumber nyala api, kipas penukar udara, sakelar listrik, dll.



### Buka pintu dan jendela lebar-lebar untuk mengeluarkan gas.

- Gas LP lebih berat dari udara oleh sebab itu perhatikan juga gas yang terkumpul di tempat rendah.



### Tutup semua kenop alat dan pangkal gas.

- Pastikan untuk menutup kenop meteran gas atau katup wadah.



©Saat tidak tahu lokasi kenop meteran gas, silakan konfirmasi terlebih dahulu dengan toko penjual gas LP.

### Segera sampaikan kondisi kebocoran gas.

**Ikuti instruksi “Kontak saat darurat”.**

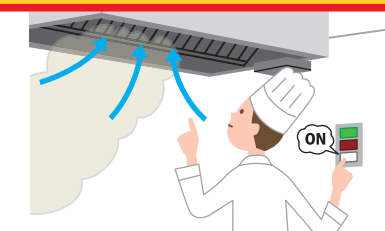


© Bila ada instruksi untuk evakuasi, mohon berikan bimbingan evakuasi kepada pelanggan.

- © Untuk kontak saat darurat, silakan konfirmasi terlebih dahulu dengan toko penjual gas LP.
- © Kontak saat darurat melayani selama 24 jam.

## Pastikan melakukan pertukaran udara saat menggunakan peralatan gas!

Saat menggunakan peralatan gas, mari pastikan memeriksa pertukaran udara dan memeriksa lubang suplai.



Komite Keselamatan Gas LP / METI

# Poin pemeriksaan keamanan

✓ Untuk mencegah kecelakaan akibat kebocoran gas!

## Periksa nyala api Lupa menutup kenop alat

- Pastikan memeriksanya dengan mata langsung!
- Setelah digunakan pun periksa bahwa kenop alat telah tertutup dengan rapat!

Berikan perhatian khusus untuk barang yang tidak memiliki alat pengaman.

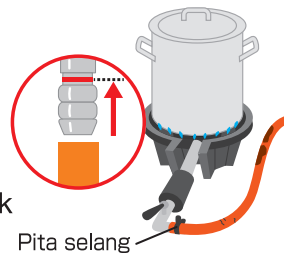
## Pengulangan penyalaan api, penyalaan api kembali

### Api padam di tengah pembakaran

- Berikan perhatian khusus saat menyalakan api kembali.
- Periksa dengan mata langsung tanpa meninggalkannya.
- Perhatikan bahwa alat pembakaran tidak menua dan tidak rusak.

## Selang karet (pipa karet)

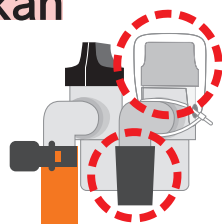
- Tidak ada bekas hangus terbakar dan retakan!
- Masukkan hingga garis merah pangkal gas dan kenop alat!
- Dikencangkan dengan baik oleh pita selang!



Pita selang

## Pangkal gas yang tidak digunakan

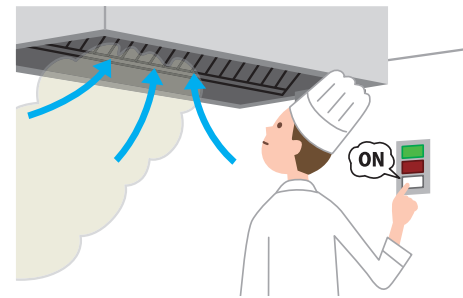
- Kenop berada dalam kondisi "tertutup"!
- Terdapat tutup karet pangkal gas!



✓ Untuk mencegah kecelakaan akibat keracunan CO!

## Periksa pertukaran udara

- Pastikan untuk memeriksa bahwa kipas penukar udara berputar saat sedang melakukan persiapan atau saat buka toko.



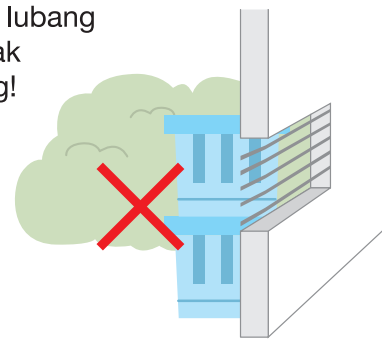
## Pembersihan peralatan suplai/buang gas seperti saluran, dll.

- Lakukan pembersihan kipas penukar udara, kap gas buangan, dan bagian dalam saluran secara berkala.
- Perhatikan lubang, sambungan lepas, dan korosi pada tabung gas buangan (cerobong).



## Periksa lubang suplai dan pembuangan gas

- Periksa bahwa lubang masuk gas tidak tertutup barang!



## Keracunan CO (karbon monoksida)



Bahaya

Bila alat pembakar digunakan terus-menerus dalam kondisi kekurangan udara (oksigen), pembakaran tidak sempurna akan terjadi dan CO (karbon monoksida) akan dihasilkan. CO memiliki sifat beracun yang sangat kuat sehingga ada risiko kematian meskipun hanya menghirup sedikit. Disarankan untuk memasang alat peringatan CO.

✓ Untuk berjaga-jaga...!

## Alat peringatan pertukaran udara untuk bisnis (alat peringatan CO) Alat peringatan gas

- Pastikan untuk mengembalikan catu daya ke kondisi semula setelah melepaskannya saat melakukan pembersihan.

## Serah terima kerja saat menggunakan gas

- Saat melakukan pergantian selama menggunakan gas, lakukan serah terima kerja dengan menyampaikan kondisinya kepada orang yang datang selanjutnya.



## Saat pergi keluar toko

- Mohon lakukan konfirmasi tunjuk-sebut bahwa pangkal gas sudah tertutup.



Segera hubungi kami saat terjadi hal ini!

## Api

Api tidak stabil

Api berwarna kuning

Ada bagian yang tidak berapi

## Pengoperasian

Api padam saat digunakan

Api menyala dengan ledakan

Api sulit berpindah

Api sulit menyala

Api tidak menyala

## Alat

Membakar dengan mengeluarkan bunyi aneh

Ada bau gas

Ada bau gas buangan saat beroperasi

Segera ajukan pemeriksaan kepada produsen alat atau toko penjual gas LP.

