

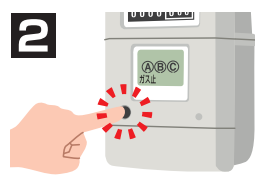
Efetue o processo de restauração prestando atenção aos tremores secundários e queda de energia elétrica .

Como restaurar o medidor de gás

- Quando houver vazamento de gás ou quando sentir cheiro de gás, não efetue o processo de restauração. Contate com a loja concessionária de gás LP ou com o Centro de atendimento de emergência de gás LP.
- Quando a no mostrador não for a de corte de gás devido ao terremoto, peça a inspeção à loja concessionária de gás LP.



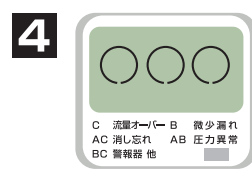
- 1
- Feche as válvulas de todos os aparelhos.
 - Verifique se está fechada a válvula principal que não está usando.



- 2
- Aperte o botão de restauração no lado esquerdo.
 - Desaparece a mensagem “ガス止 (corte de suprimento de gás)”



- 3
- Acendem-se intermitente a lâmpada e as letras no mostrador de cristal líquido.
 - Espere por **um minuto**.
- *Existem alguns casos em que a lâmpada fica na parte do botão de restauração.



- 4
- Apagam-se a lâmpada e as letras no mostrador de cristal líquido.
 - A restauração está terminada.
 - O gás está disponível para ser usado.

* Caso o suprimento de gás não for restaurado, isto é, aparece de novo a mensagem “ガス止 (corte de suprimento de gás)” mesmo depois de efetuar o processo de restauração, não repita o mesmo processo. Chame a loja concessionária de gás LP para efetuar a inspeção.

Cuidados a tomar ao usar o aparelho a gás durante a queda de energia.

- Enquanto estiver sem energia elétrica, não funciona o exaustor, etc. E isso poderá causar acidentes de intoxicação por CO (monóxido de carbono). Quando for usar aparelhos a gás, tome bastante cuidado em relação à ventilação, por exemplo, abrindo as janela. Principalmente ao usar o aquecedor pequeno de água, cujo volume de combustão é grande, deve ser assegurada uma ventilação suficiente.
- Além disso, durante a queda de energia, não se enxerga bem o aparelho a gás, por falta de iluminação. Portanto deve ser tomado bastante cuidado.

Aparelhos a gás que usam a alimentação de 100 V

Os aparelhos a gás que usam a alimentação de 100 V, tais como o aquecedor de água, aparelho de calefação, etc., não podem ser usados durante a queda de energia elétrica. No caso do aquecedor de água, quando ocorre a queda de energia, a temperatura da água quente que sai ou a temperatura de água do banho voltam à temperatura de ajuste inicial. Por isso, quando for usar o aquecedor de água, pela primeira vez após a queda de energia, verifique o valor ajustado.

Cuidado com o congelamento do aquecedor de água a gás

Quando ocorrer por tempo prolongado a queda de energia, ou desligar a chave geral, não funciona o dispositivo anti-congelador (aquecedor elétrico) do aquecedor de água. Quando houver risco de congelamento, feche a válvula de fornecimento de água (a torneira de água canalizada) e drene a água do aquecedor. O método como fazer a drenagem da água pode ser verificado no manual de operações do aquecedor de água.

Guia de segurança para o manejo de gás LP na ocorrência de terremoto

Para ser usado com segurança e tranquilidade



Como proceder na ocorrência de terremoto

Centro de atendimento de emergência de gás LP

Endereço para contato

Fone:

O Centro de atendimento de emergência está à disposição durante 24 horas por dia.

Loja concessionária de gás LP

O que deve ser feito quando ocorrer um terremoto!

Protejam-se a si próprio!

- Em primeiro lugar, a sua segurança física. (Os armários e as coisas colocadas em cima dos armários poderão cair em cima de você. Por isso, espere o abalo parar.)

Sua segurança em primeiro lugar



Quando o abalo parar



Feche

Vamos apagar o fogo!

- Se você estiver usando gás, feche as válvulas dos aparelhos depois que o abalo tiver parado.
- Quando ocorrer um forte terremoto (5 ou mais na escala japonesa de terremoto) enquanto você estiver usando o gás, o medidor de gás vai cortar automaticamente o fluxo de gás. (Entretanto, se você não estiver usando o gás e tampouco se não ocorrer nenhuma anormalidade, o medidor de gás não vai iniciar essa função de corte.)

Cuidados que devem ser tomados após a ocorrência de terremoto

Quando houver vazamento de gás ou quando for refugiar-se

- Se houver vazamento de gás ou se você sentir cheiro de gás, pare de usar o gás, feche as válvulas de todos os aparelhos, a válvula principal de gás, a válvula do medidor de gás e a válvula do bujão e contate com a loja concessionária de gás LP ou com o Centro de atendimento de emergência de gás LP.
- Quando você for refugiar-se, feche as válvulas de todos os aparelhos, a válvula principal de gás, a válvula do medidor de gás e a válvula do bujão.

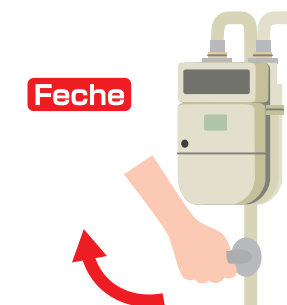
Verifique a situação

Válvula principal de gás



Feche

Válvula de gás do medidor



Feche

Válvula do bujão



Feche

Sentido horário

* Nas regiões onde as casas tenham sofrido danos, serão realizadas na forma ordenada as inspeções de vazamento de gás e dos bujões. Portanto, façam o favor de cooperar nessas inspeções.

Confirmação de segurança ao recomenciar o uso de gás

É perigoso usar o gás nos seguintes casos:

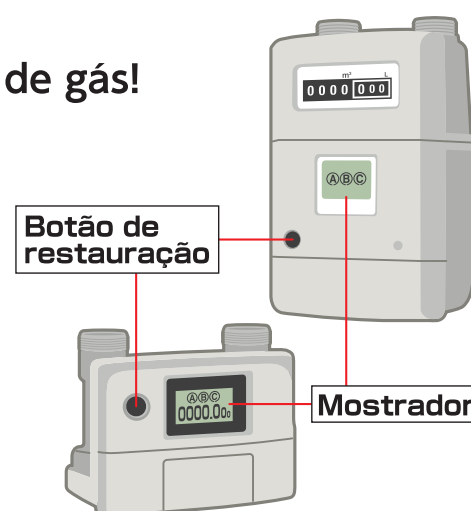
Verifique se não há vazamento de gás ou cheiro de gás!

Se houver vazamento de gás ou cheiro de gás, não use o gás, feche as válvulas de todos os aparelhos, a válvula principal de gás, a válvula do medidor de gás e a válvula do bujão e contate com a loja concessionária de gás LP ou com o Centro de atendimento de emergência de gás LP.

Verifique se não há danos nos aparelhos a gás.

Caso o aparelho a gás estiver danificado, não use o gás e requisiite o reparo para o fabricante do aparelho.

Caso o suprimento de gás tiver sido cortado, cheque as informações indicadas no mostrador do medidor de gás.



Botão de restauração

Mostrador

Funções e indicações do medidor de gás (micon meter)

- Quando ocorrer um forte terremoto (5 ou mais na escala japonesa de terremoto) enquanto você estiver usando o gás, o fluxo de gás será automaticamente cortado. Entretanto, se você não estiver usando o gás e tampouco se não ocorrer nenhuma anormalidade, o medidor de gás não vai iniciar essa função de corte.
- Quando houver anormalidade na pressão, fluxo do gás, etc. devido à danificação da tubulação, ao tubo de borracha ter ficado solto por causa do terremoto, etc. o suprimento de gás será cortado automaticamente e a causa será indicada no mostrador.



ガス止

Caso ocorrer terremoto de intensidade de nível igual ou acima de 5, enquanto você está usando o gás.



ガス止

Caso em que o gás for continuamente usado por tempo prolongado, como por causa de ter-se esquecido de desligar o aparelho a gás.



ガス止

Caso houver fluxo de gás em quantidade extremamente grande, como por exemplo, por ter o tubo de borracha ficado solto.

* No caso em que o alarme de gás e o medidor de gás estiverem interligados, a indicação no mostrador quando der alarme será igual à de quando há corte do suprimento de gás devido ao terremoto.